



اتاق بازرگانی، صنایع، معادن و کشاورزی تهران
معاونت بررسی های اقتصادی

تحولات معادن در حال بهره برداری کشور طی سال های ۹۷-۱۳۹۰



براساس داده های مرکز آمار ایران، طی بازه زمانی ۱۳۹۰ الی ۱۳۹۷، بیشترین ارزش افزوده و ارزش ستانده معادن در حال بهره برداری کشور، در سال ۱۳۹۷ ایجاد و بیشترین سرمایه گذاری در سال ۱۳۹۴ انجام شده است. در این مطلب با استفاده از آمارهای رسمی، وضعیت معادن در حال بهره برداری کشور (باستثنای نفت، گاز طبیعی و خاک رس)، از جمله روند اسمی و حقیقی متغیرهای ارزش افزوده، ستانده و سرمایه گذاری و روند نسبت ارزش افزوده به ستانده و بهره وری نیروی کار طی سال های فوق، مورد بررسی قرار گرفته است.

تهیه شده توسط فروع گری می امیرکیا سر

اردیبهشت ۱۳۹۹



معاونت بررسی های اقتصادی

در این گزارش با استفاده از داده‌های مرکز آمار ایران، روند مربوط به تغییرات ارزش افزوده، ارزش ستانده، نسبت ارزش افزوده به ستانده، ارزش سرمایه‌گذاری، تعداد شاغلان و بهره‌وری نیروی کار معادن در حال بهره‌برداری در بازه زمانی ۱۳۹۰ الی ۱۳۹۷ بررسی شده است. شایان ذکر است طرح آمارگیری معادن در حال بهره‌برداری مرکز آمار ایران، معادن نفت، گاز طبیعی و خاکرس را پوشش نمی‌دهد، لذا اطلاعات تهیه شده مرتبط به معادن در حال بهره‌برداری، بااستثنای حوزه‌های مزبور است.

چکیده

- ✓ بررسی آمارهای معادن در حال بهره‌برداری کشور طی سال‌های ۱۳۹۰ تا ۱۳۹۷ نشان می‌دهد که سال ۱۳۹۷ به لحاظ ایجاد ارزش افزوده در جایگاه نخست قرار داشته است. در این سال، ارزش افزوده معادن در حال بهره‌برداری به قیمت جاری حدود ۳۱ هزار میلیارد تومان و به قیمت ثابت سال ۱۳۹۰، معادل ۸,۷ هزار میلیارد تومان بوده که در مقایسه با سال‌های پیش از آن، نسبتاً در سطح بالاتری قرار داشته است.
- ✓ ارزش ستانده معادن در حال بهره‌برداری کشور نیز در سال ۱۳۹۷، بالاترین میزان خود را نسبت به سال‌های اخیر ثبت کرده است. در سال ۱۳۹۷، ارزش ستانده معادن به قیمت جاری معادل ۳۹,۸ هزار میلیارد تومان و به قیمت ثابت سال ۱۳۹۰ معادل ۱۱,۶ هزار میلیارد تومان بوده است.
- ✓ روند نسبت ارزش افزوده به ستانده در معادن کشور نشان می‌دهد که در سال ۱۳۹۷ در مقایسه با سال‌های پیش از آن، ارزش افزوده بیشتری از ستانده ورودی ایجاد شده است. نسبت ارزش افزوده به ارزش ستانده در سال ۱۳۹۷ معادل ۷۷,۵ درصد بوده که نسبت به سال‌های قبل از آن در سطح بالاتری قرار داشته است.
- ✓ ارزش سرمایه‌گذاری انجام شده در معادن در حال بهره‌برداری کشور از سال ۱۳۹۴ به بعد در مسیر نزولی قرار گرفته و در سال ۱۳۹۷، پایین‌ترین سطح خود (به قیمت ثابت ۱۳۹۰) را ثبت کرده است. در سال ۱۳۹۴، حدود ۲ هزار و ۹۴۲ میلیارد تومان سرمایه‌گذاری به قیمت جاری (معادل یک هزار و ۵۷۵ میلیارد تومان به قیمت ثابت سال ۱۳۹۰) ثبت شده است. پس از این سال، روند جذب سرمایه‌گذاری این بخش در مسیر نزولی قرار گرفته و در سال ۱۳۹۷ به حدود یک هزار و ۹۴۲ میلیارد تومان به قیمت جاری (۴۰۱ میلیارد تومان به قیمت ثابت ۱۳۹۰) رسیده است.
- ✓ بیشترین تعداد نیروی کار معادن در حال بهره‌برداری طی مدت مورد بررسی نیز به سال ۱۳۹۷ اختصاص داشته و حدود ۹۹ هزار و ۷۳۴ نفر بوده است. از این تعداد حدود ۹۹ درصد آن را مردان و تنها یک درصد آن را زنان تشکیل می‌دهند.
- ✓ میزان بهره‌وری نیروی کار معادن کشور از سال ۱۳۹۰ تا ۱۳۹۴، روند کاهشی داشته و در سال ۱۳۹۴ به پایین‌ترین سطح خود رسید. با این حال، پس از آن در مسیر افزایشی قرار گرفت و در سال ۱۳۹۷ با ثبت بهره‌وری ۸۲ میلیون تومان به ازای هر نفر نیروی کار، بالاترین رقم را در بازه مورد بررسی، کسب کرد.

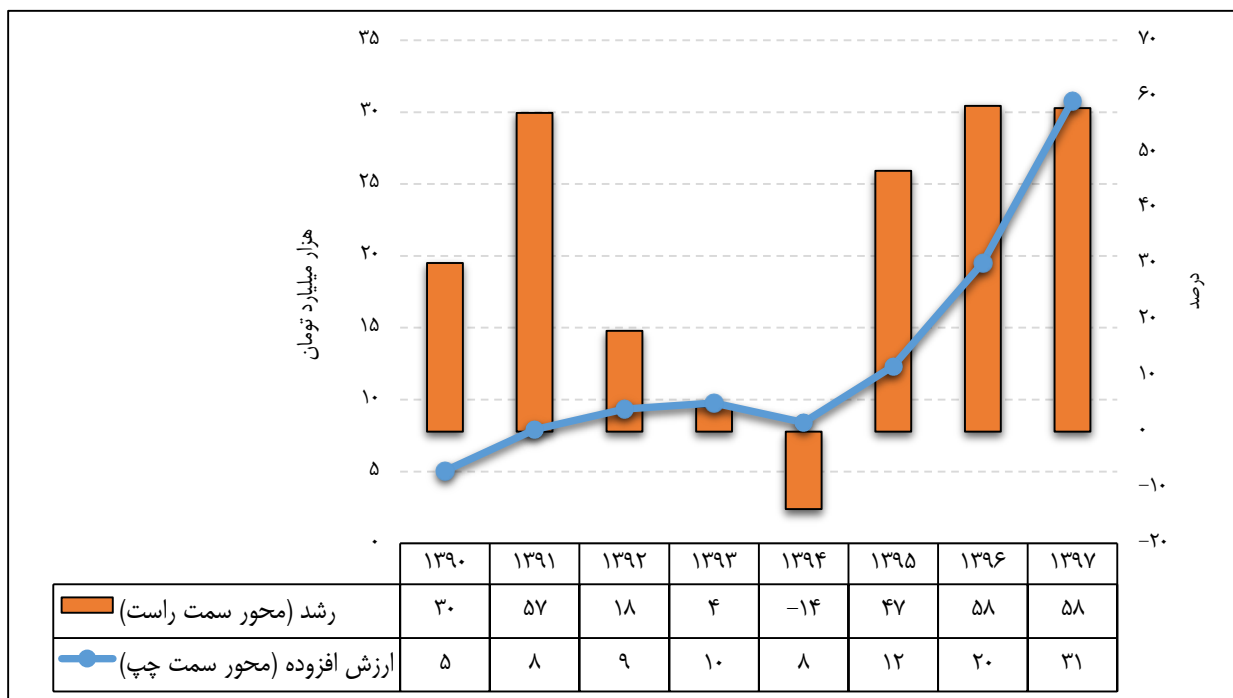


ارزش افزوده

به قیمت جاری

در سال ۱۳۹۷، ارزش افزوده معادن در حال بهره‌برداری کشور معادل ۳۰ هزار و ۷۹۹ میلیارد تومان بوده که نسبت به سال ۱۳۹۶ با رشد ۵۸ درصدی همراه است. از سال ۱۳۹۴ ارزش افزوده معادن، در مسیر افزایشی قرار گرفته و در سال ۱۳۹۷ به بالاترین سطح خود رسیده است (نمودار ۱).

نمودار ۱- ارزش افزوده معادن در حال بهره‌برداری کشور طی سال‌های ۱۳۹۰ تا ۱۳۹۷

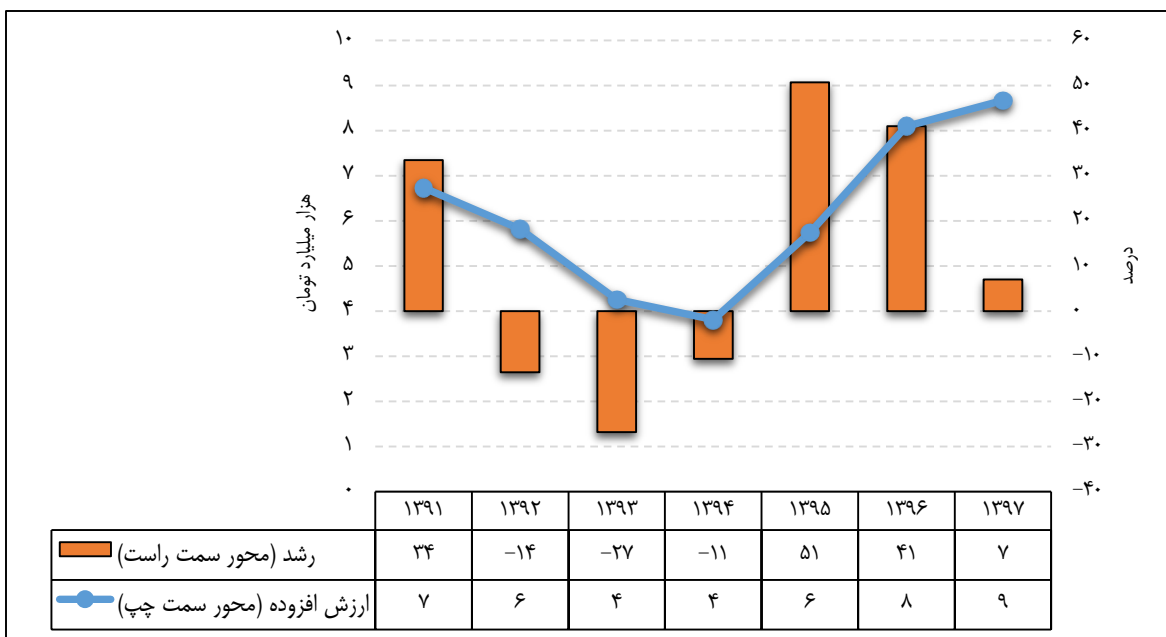


منبع داده‌ها: مرکز آمار ایران

به قیمت ثابت

با تعدیل آمارهای ارزش افزوده معادن در حال بهره‌برداری کشور به قیمت ثابت ۱۳۹۰، می‌توان گفت در سال ۱۳۹۷، رقم ارزش افزوده واقعی معادن در حال بهره‌برداری کشور معادل ۸ هزار و ۶۶۶ میلیارد تومان بوده که نسبت به سال ۱۳۹۶ رشد ۷ درصدی را تجربه کرده است. همانطور که در نمودار ۲ مشاهده می‌شود، بعد از گذشت سه سال رکود (۱۳۹۲ الی ۱۳۹۴)، طی سال‌های ۱۳۹۵ الی ۱۳۹۷ رشد واقعی ارزش افزوده معادن، مثبت بوده ولی در سال ۱۳۹۷ از سرعت رشد آن به میزان قابل توجهی کاسته شده است.

نمودار ۲- ارزش افزوده معادن در حال بهره‌برداری کشور طی سال‌های ۱۳۹۱ تا ۱۳۹۷- به قیمت ثابت ۱۳۹۰



منبع داده‌ها: مرکز آمار ایران

ارزش افزوده به تفکیک بخش‌های منتخب

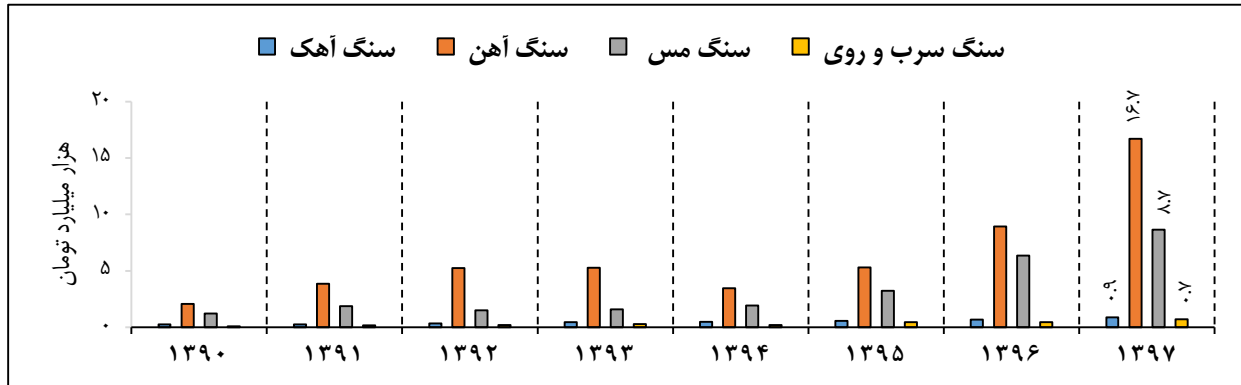
بیشترین ارزش افزوده معادن در حال بهره‌برداری کشور به شاخه فعالیت معادن «سنگ آهن» اختصاص داشته است. در سال ۱۳۹۷، ارزش افزوده این بخش معادل ۱۶ هزار و ۷۰۱ میلیارد تومان بوده که نسبت به سال ۱۳۹۶ با رشد قابل توجه ۸۷ درصدی همراه بوده است. ارزش افزوده معادن «سنگ مس» نیز طی سال ۱۳۹۷ معادل ۸ هزار و ۶۵۴ میلیون تومان ثبت شده و نسبت به سال ۱۳۹۶ رشد ۳۶ درصدی را تجربه کرده است. ارزش افزوده دو حوزه معادن «سنگ آهن» و «سنگ مس» در سال ۱۳۹۷، در بالاترین سطح خود طی ۲۰ سال اخیر قرار داشته است (نمودار ۳ و ۴).

در سال ۱۳۹۷، حدود ۸۹۶ میلیارد تومان ارزش افزوده معادن کشور به «سنگ آهن» و حدود ۷۲۰ میلیارد تومان آن به معادن «سنگ سرب و روی» اختصاص داشته که به ترتیب رشدهای ۳۲ درصد و ۵۹ درصد را نسبت به سال ۱۳۹۶ ثبت کرده‌اند (نمودار ۳ و ۴).

با حقیقی کردن ارزش افزوده بخش‌ها به قیمت ثابت سال ۱۳۹۰، می‌توان گفت ارزش افزوده دو بخش معادن «سنگ مس» و «سنگ آهن» در سال ۱۳۹۷، به ترتیب با رشد حقیقی منفی ۱۴ درصد و منفی ۱۹ درصد نسبت به سال ۱۳۹۶ همراه بوده‌اند و دو بخش معادن «سنگ آهن» و «سنگ سرب و روی» به ترتیب رشد حقیقی ۳۶ درصد و ۸ درصد را تجربه کرده‌اند (نمودار ۵).

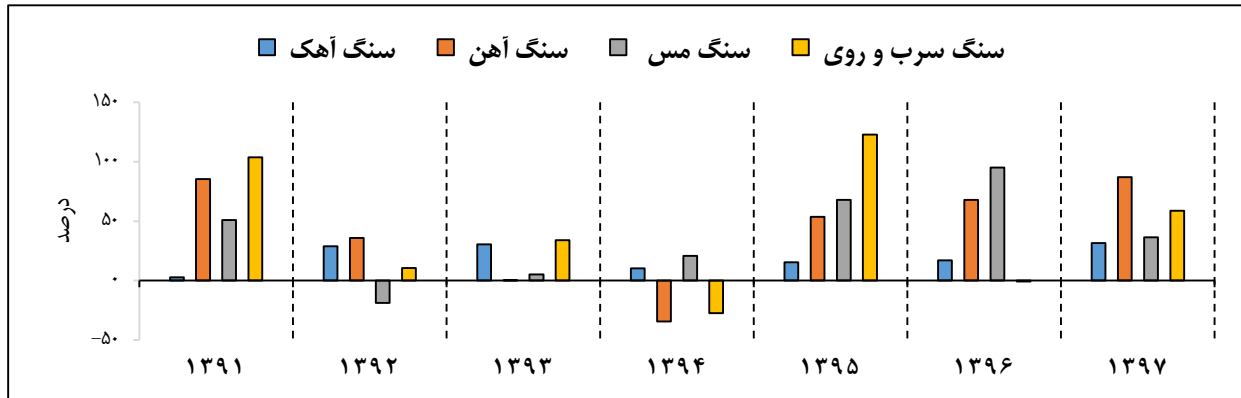
معاونت بررسی های اقتصادی

نمودار ۳- ارزش افزوده معادن در حال بهره‌برداری کشور به تفکیک چهار فعالیت منتخب طی سال‌های ۱۳۹۰ تا ۱۳۹۷



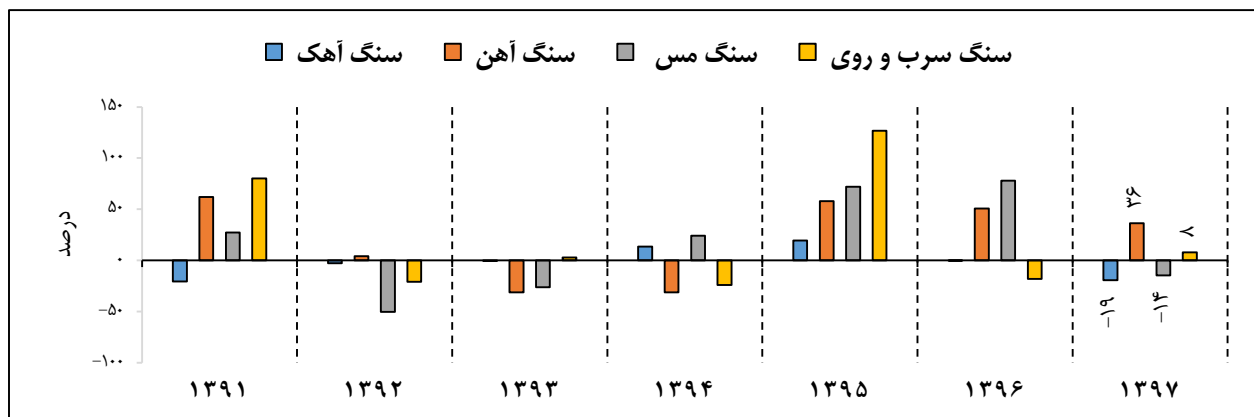
منبع داده‌ها: مرکز آمار ایران

نمودار ۴- رشد اسمی ارزش افزوده معادن در حال بهره‌برداری کشور به تفکیک چهار فعالیت منتخب طی سال‌های ۱۳۹۷ تا ۱۳۹۱



منبع داده‌ها: مرکز آمار ایران

نمودار ۵- رشد حقیقی ارزش افزوده معادن در حال بهره‌برداری کشور به تفکیک چهار فعالیت منتخب طی سال‌های ۱۳۹۱ تا ۱۳۹۷ (۱۳۹۰=۱۰۰)



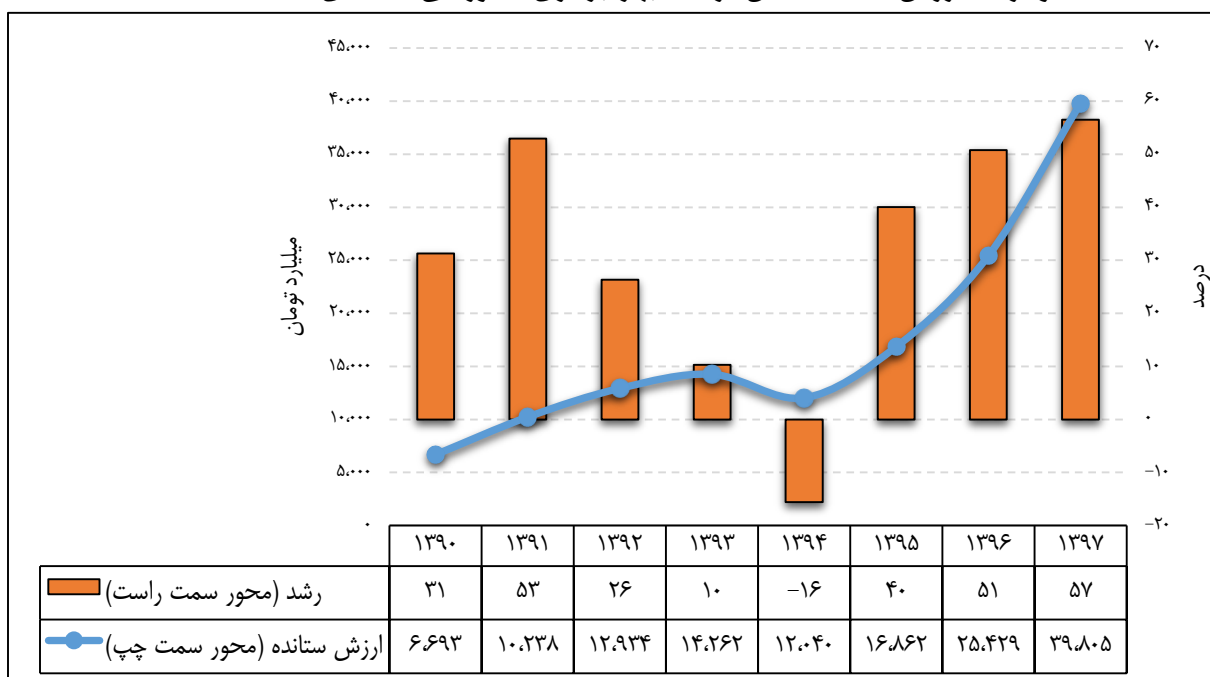
منبع داده‌ها: مرکز آمار ایران

ارزش ستانده

به قیمت جاری

در سال ۱۳۹۷، ارزش ستانده معادن در حال بهره‌برداری کشور معادل ۳۹ هزار ۸۰۵ میلیارد تومان بوده که نسبت به سال ۱۳۹۶، رشد ۵۷ درصدی را تجربه کرده است. ارزش ستانده معادن از سال ۱۳۹۴ هر ساله با رشد قابل ملاحظه‌ای، روند صعودی را در پیش گرفته و در نهایت در سال ۱۳۹۷، به بالاترین سطح خود طی ۲۰ سال گذشته رسیده است (نمودار ۶).

نمودار ۶- ارزش ستانده معادن در حال بهره‌برداری کشور طی سال‌های ۱۳۹۰ تا ۱۳۹۷



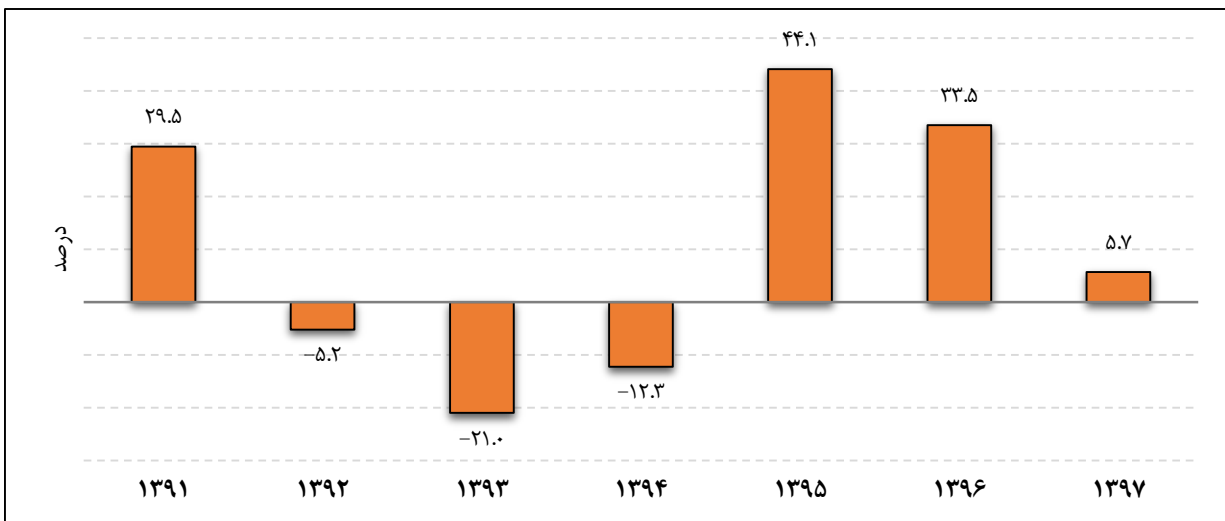
منبع آمارها: مرکز آمار ایران

به قیمت ثابت

با تعدیل آمارها به قیمت ثابت سال ۱۳۹۰، ارزش ستانده معادن در حال بهره‌برداری کشور در سال ۱۳۹۷ رشد ۵,۷ درصدی را تجربه کرده است. به رغم اینکه از سال ۱۳۹۵ سرعت رشد اسمی ارزش ستانده معادن در حال افزایش بوده، اما سرعت رشد حقیقی آن با کاهش همراه بوده است (نمودار ۷).

معاونت بررسی های اقتصادی

نمودار ۷- رشد حقیقی ارزش ستانده معادن در حال بهره‌برداری کشور طی سال‌های ۱۳۹۱ تا ۱۳۹۷ (۱۳۹۰=۱۰۰)



منبع آمارها: مرکز آمار ایران

ارزش ستانده به تفکیک بخش‌های منتخب

در بین بخش‌های گوناگون معدنی، شاخه فعالیت معادن «سنگ آهن» بیشترین ارزش ستانده را به خود اختصاص داده است. در سال ۱۳۹۷، ارزش ستانده این بخش معادل ۲۲ هزار و ۹۰۶ میلیارد تومان بوده که نسبت به سال ۱۳۹۶ رشد ۸۸ درصدی را تجربه کرده است. ارزش ستانده این شاخه فعالیت در سال ۱۳۹۷، بالاترین سطح خود طی ۲۰ سال اخیر را ثبت کرده است (نمودار ۸ و ۹).

شاخه فعالیت معادن «سنگ مس» نیز در سال ۱۳۹۷ ارزش ستانده ۹ هزار و ۷۴۲ میلیارد تومانی را ثبت و در ادامه روند صعودی که از سال ۱۳۹۲ شروع شده، در سال ۱۳۹۷ رشد ۲۷ درصدی را ثبت کرده است. ارزش ستانده این شاخه فعالیت در سال ۱۳۹۷ طی ۲۰ سال اخیر در بالاترین سطح قرار داشته است (نمودارهای ۸ و ۹).

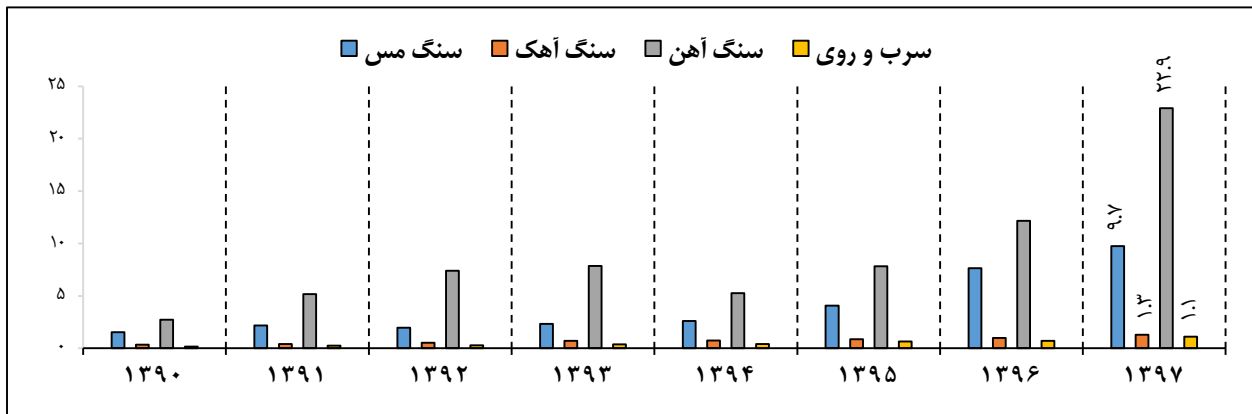
معادن «سنگ آهن» و «سرب و روی» نیز دو شاخه فعالیت دیگر هستند که هر کدام به ترتیب در سال ۱۳۹۷ ستانده به ارزش ۱۲۸۵ میلیارد تومان و ۱۱۰۴ میلیارد تومانی را به خود اختصاص داده‌اند. در مقایسه با سال ۱۳۹۶ نیز هر کدام از بخش‌ها به ترتیب رشد ۳۱ درصد و ۵۵ درصد را تجربه کرده‌اند (نمودارهای ۸ و ۹).

در سال ۱۳۹۷، با اینکه ارزش ستانده این چهار شاخه فعالیت مورد بررسی با رشد همراه بوده، اما با حقیقی کردن ارزش ستانده آنها به قیمت ثابت سال ۱۳۹۰، تنها دو شاخه فعالیت معادن «سنگ آهن» و «سرب و روی» با رشد همراه بوده و دو بخش دیگر به قیمت ثابت، افت ارزش ستانده را تجربه کرده‌اند (نمودار ۱۰).

رشد حقیقی ارزش ستانده معادن «سنگ آهن» و «سرب و روی» در سال ۱۳۹۷ به ترتیب ۳۷ درصد و ۴ درصد بوده و دو بخش معادن «سنگ مس» و «سنگ آهن» به ترتیب رشد حقیقی منفی ۲۳ درصد و منفی ۲۰ درصد را تجربه کرده‌اند (نمودار ۱۰).

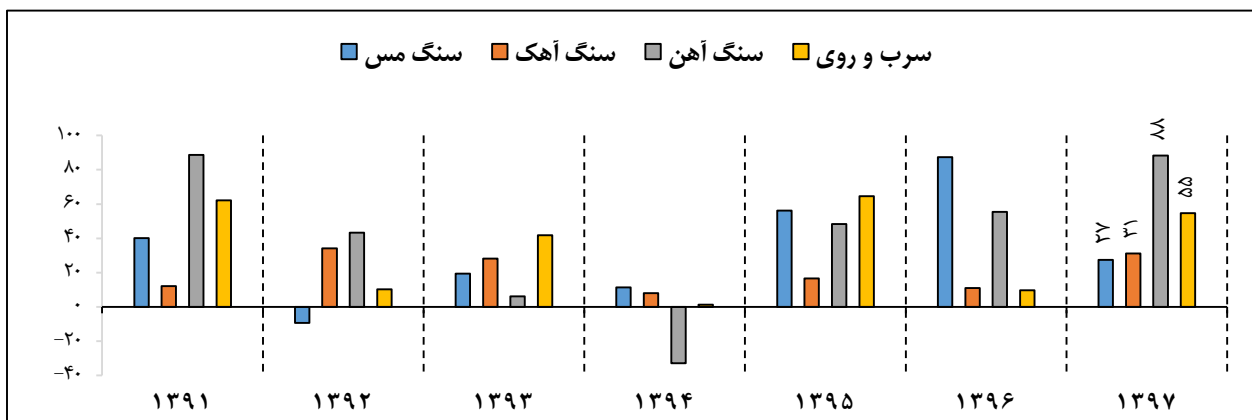
معاونت بررسی های اقتصادی

نمودار ۸- ارزش ستانده معادن در حال بهره‌برداری کشور به تفکیک چهار فعالیت منتخب طی سال‌های ۱۳۹۰ تا ۱۳۹۷ - هزار میلیارد تومان



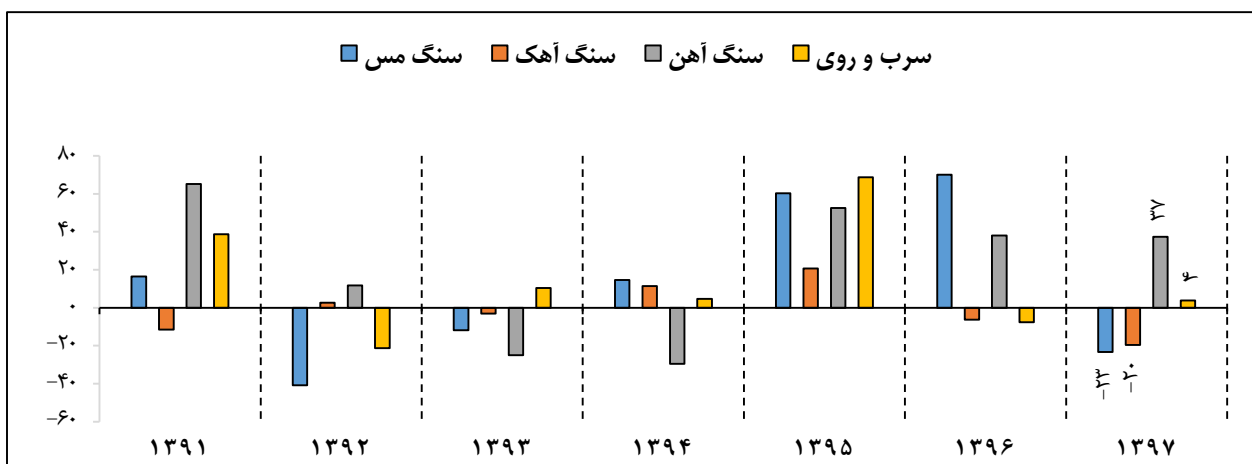
منبع داده‌ها: مرکز آمار ایران

نمودار ۹- رشد اسمی ستانده معادن در حال بهره‌برداری کشور طی سال‌های ۱۳۹۱ الی ۱۳۹۷ - درصد



منبع داده‌ها: مرکز آمار ایران

نمودار ۱۰- رشد حقیقی ستانده معادن در حال بهره‌برداری کشور طی سال‌های ۱۳۹۱ الی ۱۳۹۷ - درصد

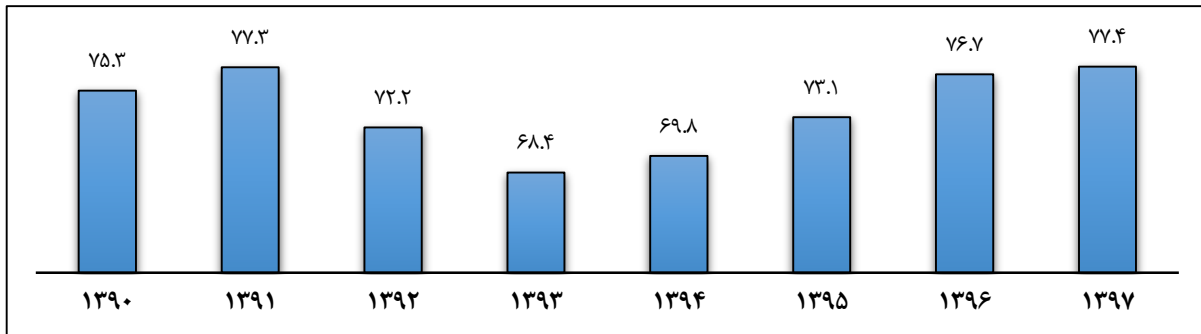


منبع آمارها: مرکز آمار ایران

نسبت ارزش افزوده به ستانده

در سال ۱۳۹۷، حدود ۷۷٫۵ درصد از ارزش ستانده بخش معادن کشور، تبدیل به ارزش افزوده شده است. این نسبت در مقایسه با سال ۱۳۹۶ حدود ۰٫۶ واحد درصد افزایش یافته است. طی سال های ۱۳۹۰ تا ۱۳۹۷، بیشترین نسبت ارزش افزوده به ارزش ستانده مربوط به سال ۱۳۹۷ بوده است.

نمودار ۱۱- نسبت ارزش افزوده به ستانده معادن در حال بهره برداری کشور طی سال های ۱۳۹۰ تا ۱۳۹۷- درصد



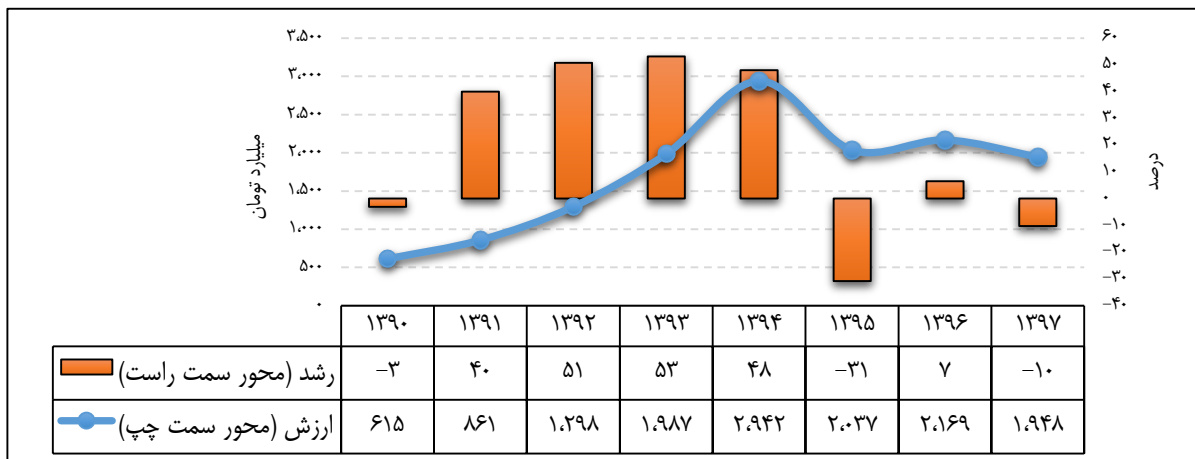
منبع آمارها: مرکز آمار ایران

سرمایه گذاری

به قیمت جاری

براساس داده های مرکز آمار ایران، در سال ۱۳۹۷، معادل یک هزار و ۹۴۸ میلیارد تومان سرمایه گذاری در معادن در حال بهره برداری کشور صورت گرفته که نسبت به سال ۱۳۹۶، رشد منفی ۱۰ درصدی را تجربه کرده است. طی سال های ۱۳۹۰ تا ۱۳۹۷، بیشترین میزان سرمایه گذاری در بخش معادن مربوط به سال ۱۳۹۴ (با رقم ۲ هزار و ۹۴۲ میلیارد تومان) بوده است (نمودار ۱۲).

نمودار ۱۲- ارزش سرمایه گذاری معادن در حال بهره برداری کشور طی سال های ۱۳۹۰ تا ۱۳۹۷

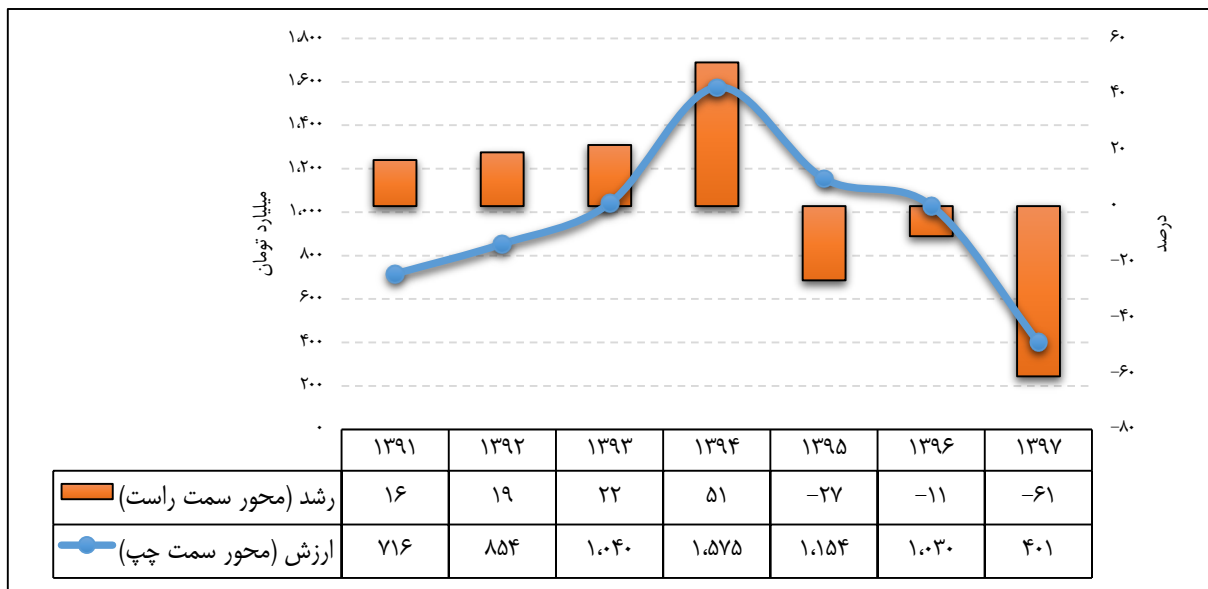


منبع آمارها: مرکز آمار ایران

به قیمت ثابت

با حقیقی کردن داده‌ها به قیمت ثابت سال ۱۳۹۰، میزان سرمایه‌گذاری در معادن کشور در سال ۱۳۹۷، با افت حدود ۶۱ درصدی نسبت به سال ۱۳۹۶، به حدود ۴۰۱ میلیارد تومان می‌رسد که کمترین میزان حقیقی سرمایه‌گذاری است که از سال ۱۳۹۰ به بعد ثبت شده است. در سال ۱۳۹۰ میزان سرمایه‌گذاری حقیقی معادل ۶۱۵ میلیارد تومان بوده که در سال ۱۳۹۴ به اوج خود رسیده و معادل یک هزار و ۵۷۵ میلیارد تومان ثبت شده است. با این وجود، پس از آن سرمایه‌گذاری در مسیر سراسری قرار گرفته و در نهایت در سال ۱۳۹۷ به کمترین میزان خود طی بازه مورد بررسی رسیده است (نمودار ۱۳).

نمودار ۱۳- ارزش سرمایه‌گذاری معادن در حال بهره‌برداری کشور طی سال‌های ۱۳۹۱ تا ۱۳۹۷- به قیمت ثابت ۱۳۹۰



منبع آمارها: مرکز آمار ایران

سرمایه‌گذاری به تفکیک بخش‌های منتخب

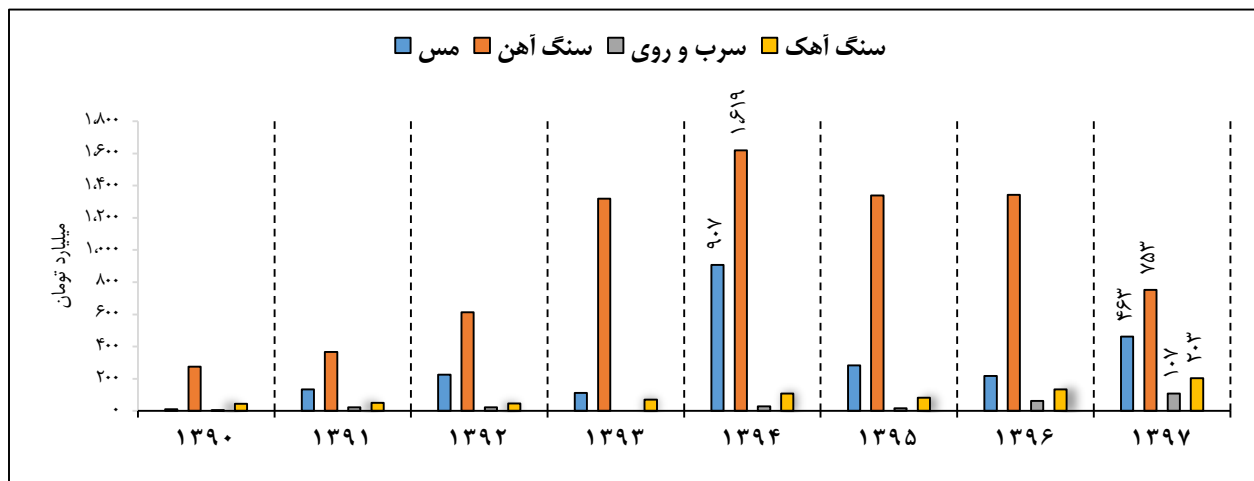
بیشترین میزان سرمایه‌گذاری در سال ۱۳۹۷ در شاخه فعالیت معادن «سنگ آهن» انجام شده که معادل ۷۵۳ میلیارد تومان بوده است. با این حال، میزان سرمایه‌گذاری در این بخش نسبت به سال ۱۳۹۶ حدوداً به نصف رسیده است. بیشترین سرمایه‌گذاری در شاخه فعالیت معادن «سنگ آهن» طی دوره مورد بررسی مربوط به سال ۱۳۹۴ و معادل یک هزار و ۶۱۹ میلیارد تومان بوده است. معادن «مس» هم یکی از شاخه فعالیت‌های معدنی است که نسبتاً سرمایه‌گذاری قابل توجهی را جذب کرده است. ارزش سرمایه‌گذاری این بخش در سال ۱۳۹۷ معادل ۴۶۳ میلیارد تومان بوده که نسبت به سال ۱۳۹۶ رشد بیش از دو برابری را تجربه کرده است. بیشترین ارزش سرمایه‌گذاری در شاخه فعالیت معادن «مس» طی دوره مورد بررسی مربوط به سال ۱۳۹۴ (۹۰۷ میلیارد تومان) بوده است (نمودارهای ۱۴ و ۱۵).

معاونت بررسی های اقتصادی

بخش معادن «سنگ آهک» نیز در سال ۱۳۹۷ سرمایه‌گذاری معادل ۲۰۳ میلیارد تومانی را به خود دیده و نسبت به سال ۱۳۹۶ رشد ۵۱ درصدی را تجربه کرده است. «سرب و روی» نیز از دیگر فعالیت‌هایی است که با رشد حدود ۷۲ درصدی در سال ۱۳۹۷ نسبت به سال قبل، ۱۰۷ میلیارد تومان سرمایه‌گذاری جذب کرده است (نمودار ۱۴ و ۱۵).

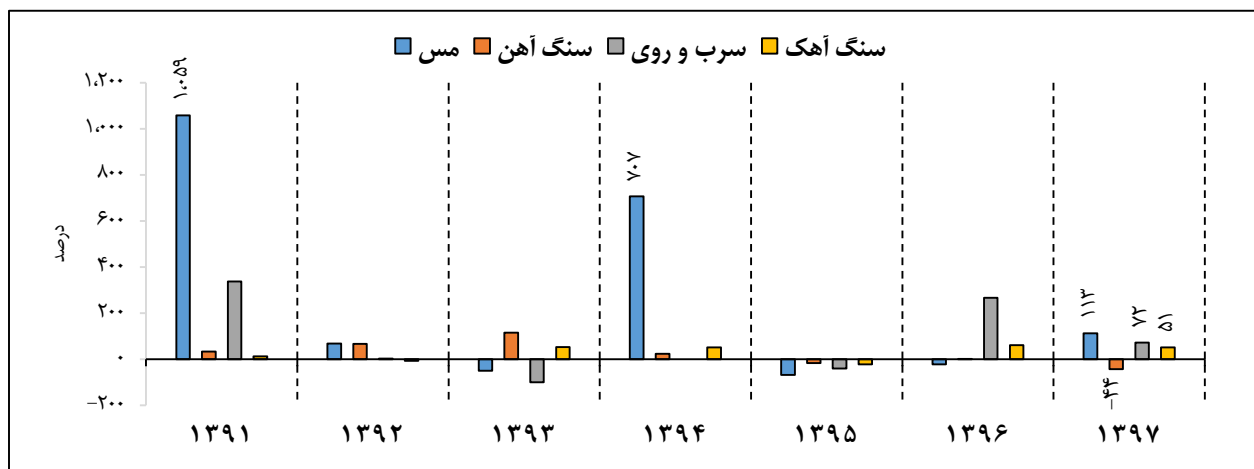
با حقیقی کردن رشد سرمایه‌گذاری در فعالیت‌ها به قیمت ثابت سال ۱۳۹۰، در سال ۱۳۹۷، معادن «سنگ آهن» با افت سرمایه‌گذاری ۹۵ درصدی همراه بوده و بخش‌های معادن «سنگ آهک»، «سرب و روی» و «مس» به ترتیب رشدهای یک درصدی، ۲۱ درصدی و ۶۲ درصدی را تجربه کرده‌اند (نمودار ۱۶).

نمودار ۱۴- ارزش سرمایه‌گذاری معادن در حال بهره‌برداری به تفکیک چهار فعالیت منتخب کشور طی سال‌های ۱۳۹۰ تا ۱۳۹۷- به قیمت جاری



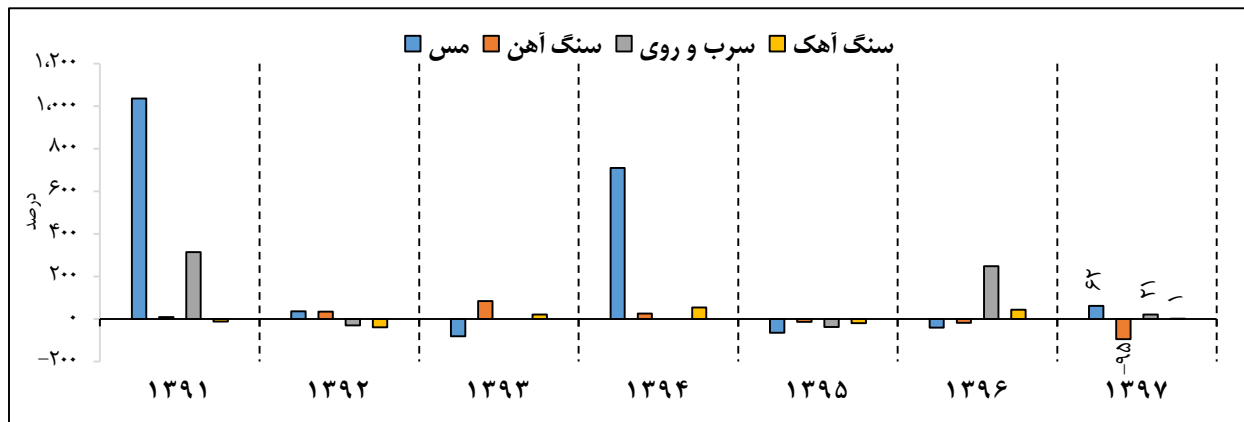
منبع داده‌ها: مرکز آمار ایران

نمودار ۱۵- رشد اسمی سرمایه‌گذاری معادن در حال بهره‌برداری کشور طی سال‌های ۱۳۹۱ تا ۱۳۹۷



منبع آمارها: مرکز آمار ایران

نمودار ۱۶- رشد حقیقی سرمایه‌گذاری معادن در حال بهره‌برداری کشور طی سال‌های ۱۳۹۱ تا ۱۳۹۷



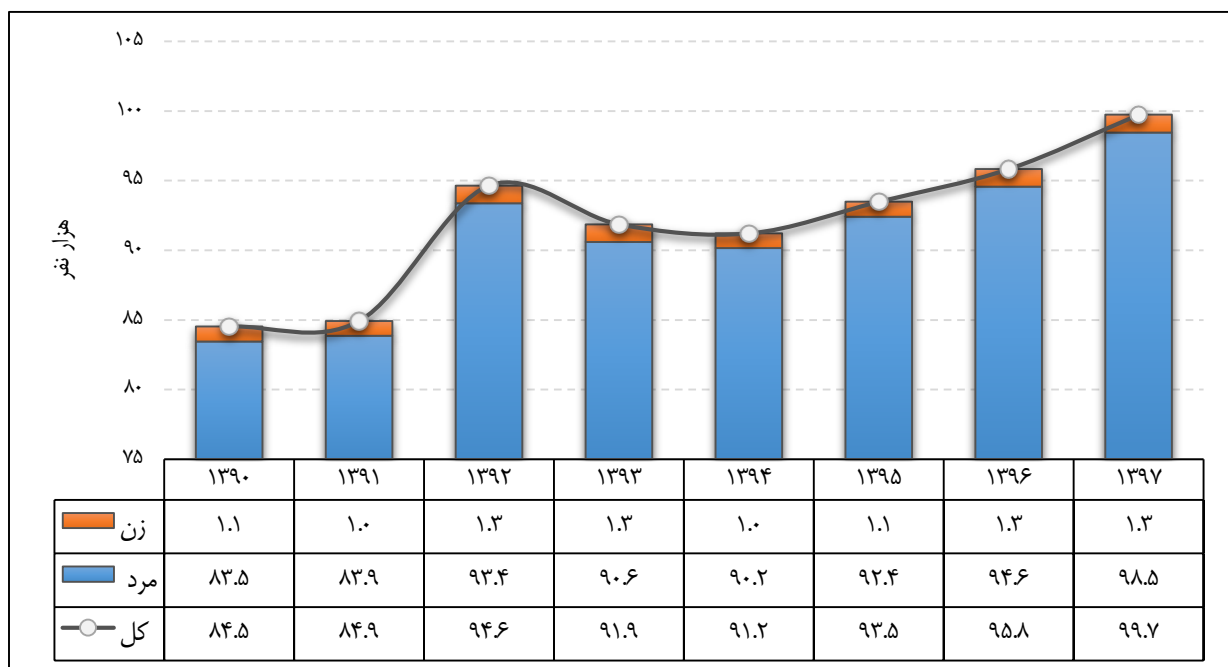
منبع آمارها: مرکز آمار ایران

نیروی کار

در سال ۱۳۹۷، حدود ۹۹ هزار و ۷۰۰ نفر در معادن کشور در حال اشتغال بوده‌اند. از این میان حدود ۹۸ هزار و ۵۰۰ نفر را شاغلان مرد و یک هزار و ۳۰۰ نفر را نیز شاغلان زن را تشکیل داده است. تعداد شاغلان مرد در سال ۱۳۹۷ نسبت به سال ۱۳۹۶، رشد ۴٫۱ درصدی داشته و تعداد شاغلان زن نیز رشد ۱٫۳ درصدی را ثبت کرده است (نمودارهای ۱۷ و ۱۸).

طی سال ۱۳۹۰ تا ۱۳۹۷، بیشترین تعداد شاغلان معادن در حال بهره‌برداری کشور، مربوط به سال ۱۳۹۷ بوده است.

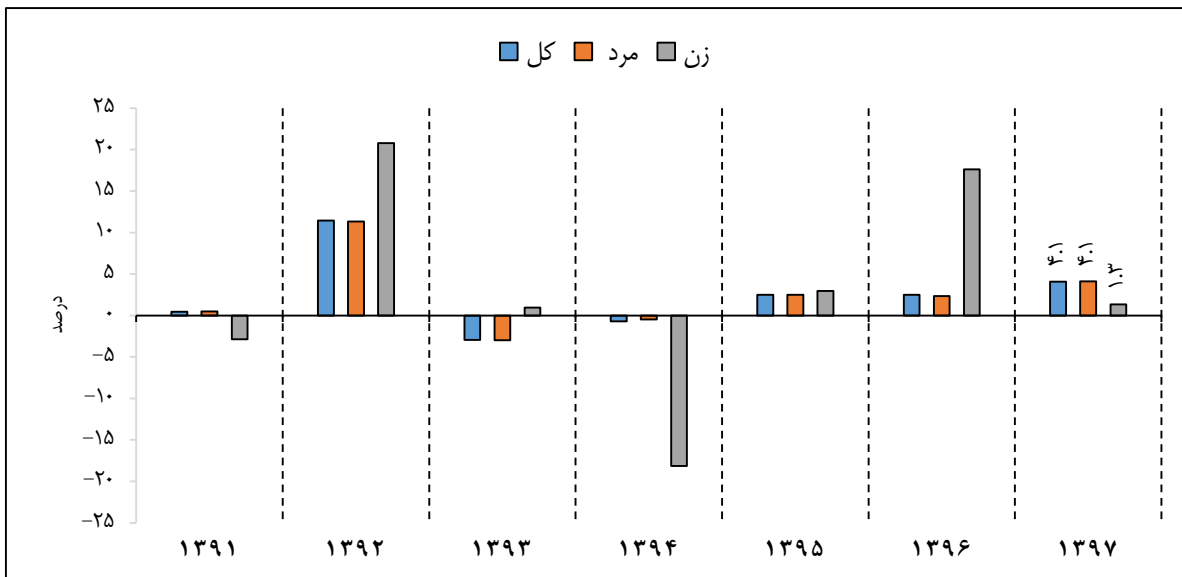
نمودار ۱۷- تعداد نیروی کار معادن در حال بهره‌برداری کشور به تفکیک زن و مرد طی سال ۱۳۹۰ تا ۱۳۹۷



منبع داده‌ها: مرکز آمار ایران

معاونت بررسی های اقتصادی

نمودار ۱۸- رشد تعداد شاغلان معادن در حال بهره برداری به تفکیک زن و مرد طی سال های ۱۳۹۱ تا ۱۳۹۷

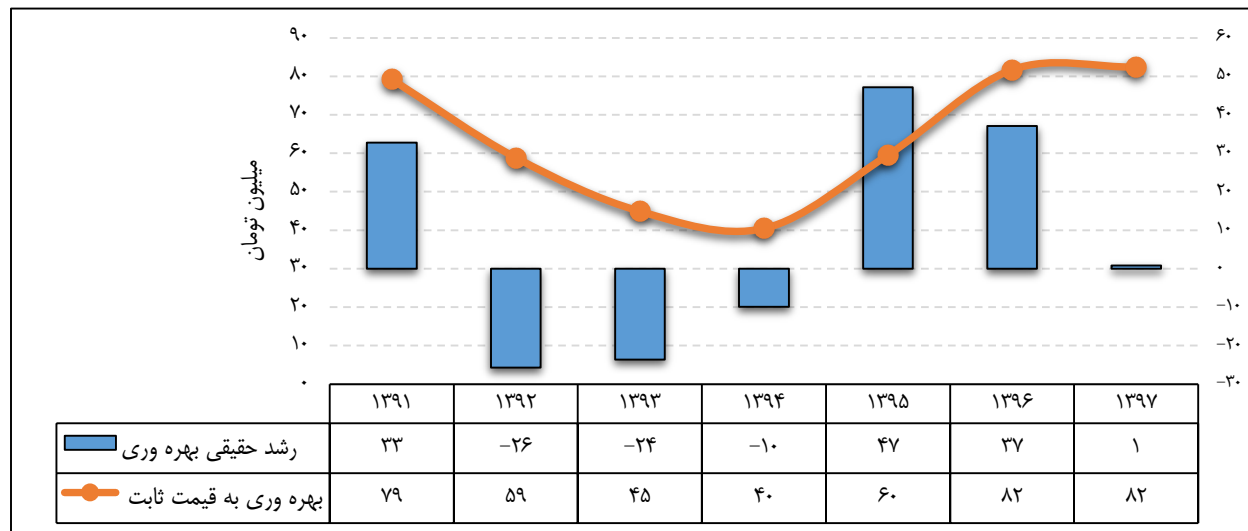


منبع آمارها: مرکز آمار ایران

بهره‌وری نیروی کار

در سال ۱۳۹۷، بهره‌وری نیروی کار به قیمت ثابت سال ۱۳۹۰ (ارزش افزوده حقیقی ایجاد شده به ازای هر نفر نیروی کار) معادل ۸۲ میلیون تومان بوده و نسبت به سال ۱۳۹۶ حدود یک درصد رشد داشته است. طی سال های ۱۳۹۰ تا ۱۳۹۷، بالاترین بهره‌وری نیروی کار مربوط به سال ۱۳۹۷ بوده و کمترین آن به سال ۱۳۹۴ اختصاص داشته است.

نمودار ۱۹- بهره‌وری نیروی کار در معادن در حال بهره‌برداری طی سال های ۱۳۹۱ تا ۱۳۹۷- به قیمت ثابت سال ۱۳۹۰



منبع آمارها: مرکز آمار ایران

