



تحوالات تولید، اشتغال و مزد و حقوق
کارکنان کارگاه‌های بزرگ صنعتی



مرداد ۱۴۰۱

مریم خزاعی

معاونت بررسی‌های اقتصادی
اتاق بازرگانی، صنایع، معادن و کشاورزی تهران



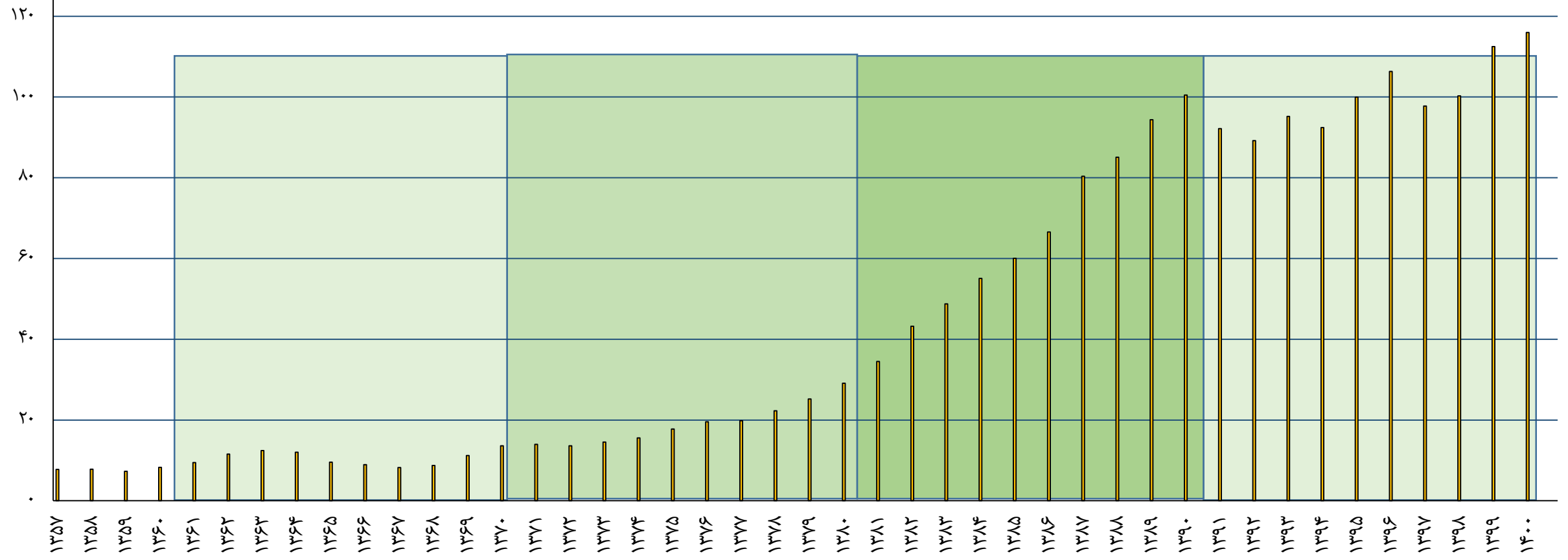
یکی از شاخص‌های مهم برای ارزیابی وضعیت فعالیت‌های صنعتی در کشور، شاخص تولید صنعتی است. شاخص تولید کارگاه‌های بزرگ صنعتی (دارای صد نفر کارکن و بیشتر) بانک مرکزی به عنوان شاخص کمکی در برآورد ارزش افزوده بخش صنعت ساخت استفاده می‌شود لذا بررسی روند شاخص تولید صنایع بزرگ و تغییرات آن می‌تواند تصویر بهتری از وضعیت رونق یا رکود بخش صنعت در کشور ارائه دهد.

همچنین افزودن دو شاخص اشتغال و شاخص مزد و حقوق و مزایای کارکنان کارگاه‌های بزرگ صنعتی به تحلیل شاخص تولید، به ارزیابی تحولات مرتبط با جذب نیروی کار و هزینه مرتبط با آن نیز کمک می‌نماید.

در این گزارش روندی از شاخص تولید کارگاه‌های بزرگ صنعتی کشور در بازه زمانی ۱۳۵۷ الی ۱۴۰۰ به همراه روند شاخص اشتغال و مزد و حقوق کارکنان صنایع مزبور تا سال ۱۳۹۹، بررسی و تحلیل شده است.



شاخص تولید صنعتی کارگاه‌های بزرگ ۱۰۰ نفر کارکن و بیشتر - ۱۳۹۵ = ۱۰۰



روند عمومی شاخص کل تولید کارگاه‌های بزرگ صنعتی کشوردارای ۱۰۰ نفر کارکن و بیشتر از سال ۱۳۵۷ الی ۱۴۰۰، افزایشی بوده است. طی دهه ۱۳۶۰، شاخص کل تولید صنعتی مزبور با افزایش ۱.۴ برابری، در دهه ۱۳۷۰ با افزایش ۲.۱ برابری، در دهه ۱۳۸۰ با افزایش ۲.۹ برابری و در دهه اخیر یعنی ۱۳۹۰ با افزایش ۱.۲۵ برابری همراه بوده که بالاترین افزایش مربوط به دهه ۱۳۸۰ است.



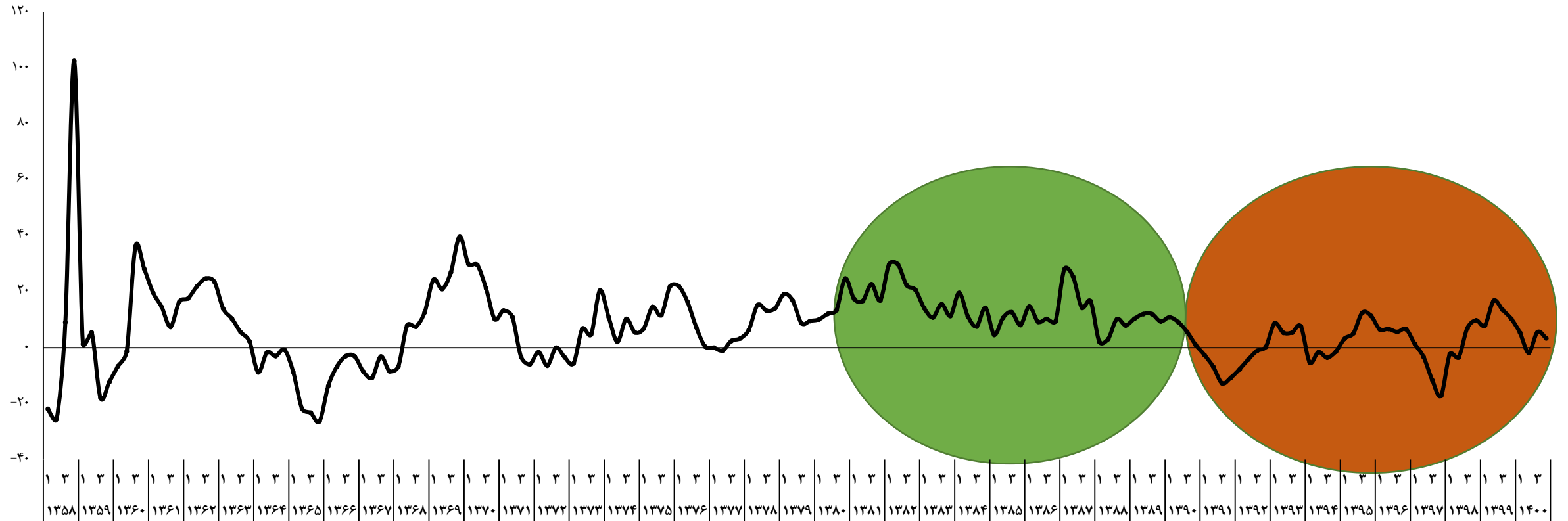
میانگین رشد سالانه طی دهه

تغییرات سالانه شاخص تولید صنعتی کارگاه‌های بزرگ ۱۰۰ نفر کارکن و بیشتر - ۱۰۰ = ۱۳۹۵، درصد



مقایسه میانگین رشد سالانه شاخص تولید صنعتی طی چهار دهه گذشته نشان می‌دهد که در دهه ۱۳۸۰ میانگین رشد سالانه شاخص مزبور حدود ۱۴.۸ درصد بوده که بیشترین رشد سالانه را داراست. ضمن اینکه در دوره مزبور طی همه سالها، رشد سالانه شاخص تولید صنعتی نیز مثبت بوده است. در مقابل طی دهه اخیر یعنی ۱۳۹۰ طی ۴ سال (۱۳۹۱-۱۳۹۲-۱۳۹۳-۱۳۹۴) رشد سالانه شاخص تولید صنعتی منفی و شرایط رکود حاکم بوده است. میانگین رشد سالانه شاخص تولید صنعتی طی این دوره فقط ۲.۱ درصد بوده که کمترین رقم طی چهار دهه منتهی به سال ۱۴۰۰ است. در سال ۱۴۰۰ نرخ رشد شاخص کل تولید صنعتی کارگاه‌های بزرگ، حدود ۳.۱ درصد برآورد شده است.

روند فصلی تغییرات شاخص تولید صنعتی کارگاه‌های بزرگ ۱۰۰ نفر کارکن و بیشتر در مقایسه با فصل مشابه سال قبل - ۱۰۰ = ۱۳۹۵، درصد



بررسی روند فصلی تغییرات شاخص کل تولیدات صنعتی در هر فصل نسبت به فصل مشابه سال قبل طی دو دهه ۱۳۸۰ و ۱۳۹۰ نیز به خوبی وضعیت رونق یا رکود تولید در بخش صنعت را نشان می‌دهد. در دهه ۱۳۹۰ در فصولی طی سالهای ۱۳۹۱، ۱۳۹۲، ۱۳۹۴، ۱۳۹۷، ۱۳۹۸ و ۱۴۰۰ رشد شاخص تولید صنعتی منفی بوده و در برخی مقاطع بعد از استمرار رشد منفی برای دو فصل متوالی یا بیشتر صنعت دچار رکود و یا تعمیق آن شده است. بیشترین ماندگاری رکود طی دهه اخیر مربوط به دو سال ۱۳۹۱ و ۱۳۹۲ و بالاترین شدت رکود نیز مربوط به دوره تابستان ۱۳۹۷ الی تابستان ۱۳۹۸ است. در دهه ۱۳۸۰ در کل دوره رشد شاخص تولید صنعتی در هر فصل نسبت به فصل مشابه سال قبل، مثبت و از نرخ رشد نسبتا بالایی نیز برخوردار بوده است. در سال ۱۴۰۰ رشد شاخص تولید در هر فصل نسبت به فصل مشابه سال قبل به ترتیب فصول برابر با ۵.۴ درصد، منفی ۱.۸ درصد، ۵.۶ درصد و ۳.۴ درصد بوده که به عبارتی با استثنای فصل دوم در سایر فصول رشد شاخص تولید صنعتی مثبت بوده است.

ترکیب فعالیت‌ها از لحاظ سهم در ارزش افزوده کل صنعت ساخت - درصد

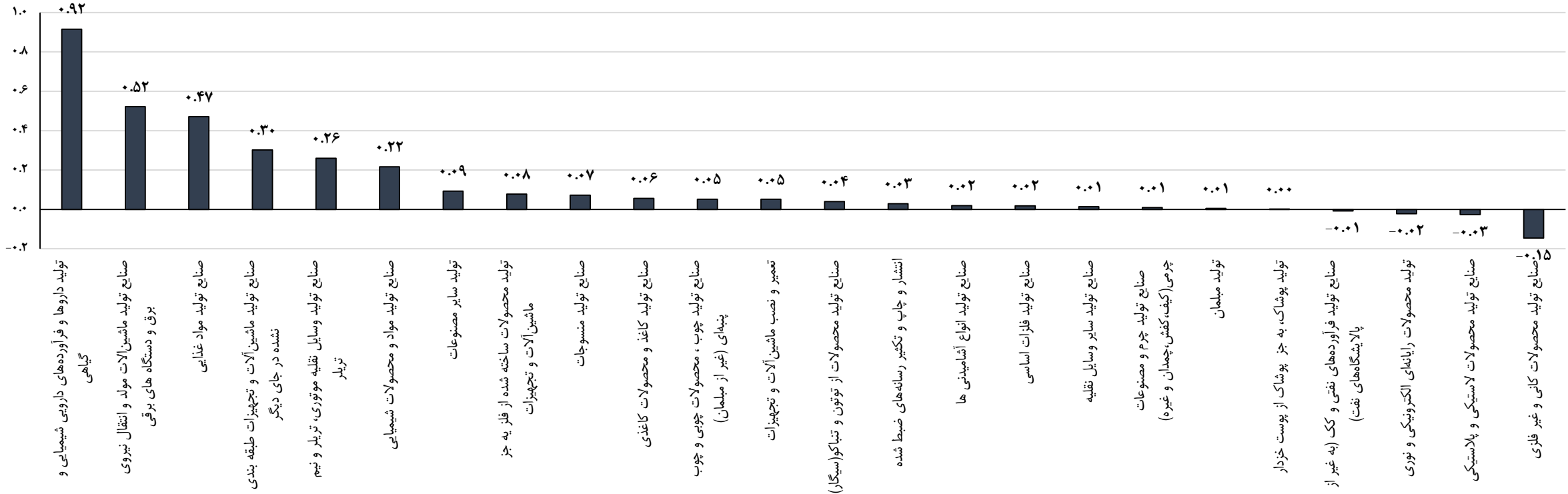


وفق طبقه‌بندی سازمان ملل متحد در رابطه با فعالیت‌های اقتصادی تحت عنوان آیسیک ۴، تعداد ۲۴ فعالیت صنعتی ذیل حوزه صنعت ساخت وجود دارند.

ترکیب ارزش افزوده فعالیت‌های ۲۴ گانه مزبور در ارزش افزوده کل کارگاه‌های صنعتی ۱۰۰ نفر کارکن و بیشتر، حاکی از تمرکز بالای برخی فعالیت‌های صنعتی در ایران است. شش گروه فعالیت صنعتی شامل صنایع تولید محصولات شیمیایی، صنایع تولید فلزات اساسی، صنایع تولید وسایل نقلیه موتوری، صنایع تولید مواد غذایی، صنایع تولید محصولات کانی و غیرفلزی و صنایع تولید دارو در مجموع ۸۰ درصد از ارزش افزوده صنعت ساخت را تشکیل می‌دهند. سهم ۱۸ گروه فعالیت مابقی از ارزش افزوده کل صنعت ساخت، ۲۰ درصد است.



مشارکت رشته فعالیتهای صنعتی در رشد ۳.۱ درصدی شاخص تولید کارگاههای بزرگ صنعتی در سال ۱۴۰۰ - واحد درصد

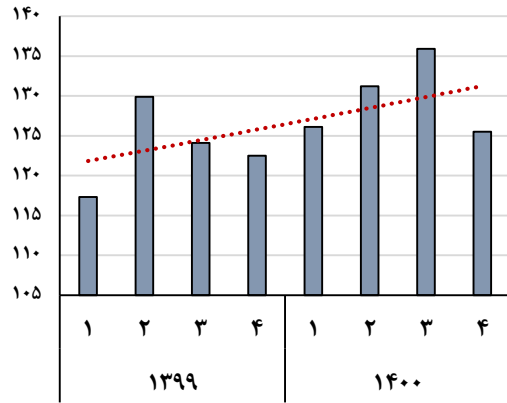


رشد تولید در کارگاه‌های بزرگ صنعتی در سال ۱۴۰۰ حدود ۳.۱ درصد برآورد شده است. در میان ۲۴ رشته فعالیت صنعت ساخت، تعداد ۲۰ فعالیت، مشارکت مثبت، و تعداد ۴ فعالیت نیز مشارکت منفی در رشد مزبور داشته‌اند. تعداد ۵ فعالیت صنعتی با مجموع ۳۲.۳ درصد سهم در ارزش افزوده کل صنعت؛ شامل صنایع دارویی (با ۱۹.۹ درصد رشد تولید در مقایسه با سال قبل)، صنایع تولید ماشین‌آلات مولد و انتقال برق و دستگاه‌های برقی (۱۵.۲ درصد رشد تولید)، صنایع غذایی (۵ درصد رشد تولید)، صنایع تولید ماشین‌آلات و تجهیزات (۱۵.۲ درصد رشد تولید) و صنایع تولید وسایل نقلیه موتوری (۳ درصد رشد تولید) در مجموع مشارکت مثبت ۲.۴۷ واحد درصدی در افزایش ۳.۱ درصدی شاخص تولید صنعتی دارا بوده‌اند. بر خلاف روال سالهای قبل، مشارکت فعالیت تولید فلزات اساسی با سهم ۲۰ درصد در ارزش افزوده صنعت در رشد تولید صنعتی سال ۱۴۰۰ فقط ۰.۰۲ واحد درصد و مشارکت فعالیت تولید محصولات کانی و غیر فلزی با سهم ۶ درصد در ارزش افزوده صنعت، منفی ۰.۱۵ واحد درصد بوده است.

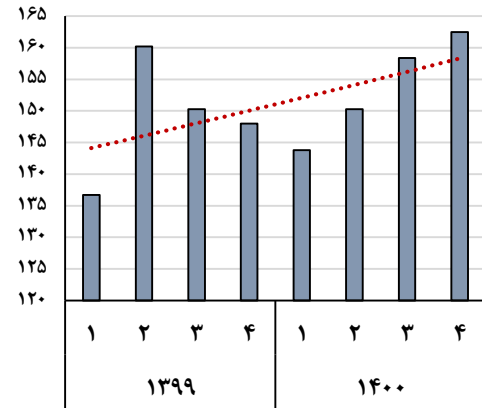


روند فصلی شاخص تولید کارگاه‌های بزرگ به تفکیک رشته فعالیت‌های صنعتی ۱۳۹۹-۱۴۰۰، ۱۰۰ = ۱۳۹۵

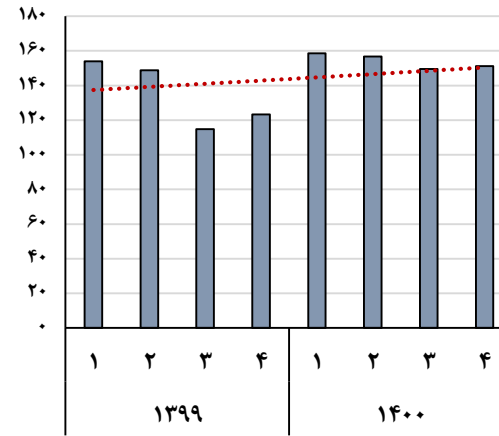
صنایع تولید مواد غذایی



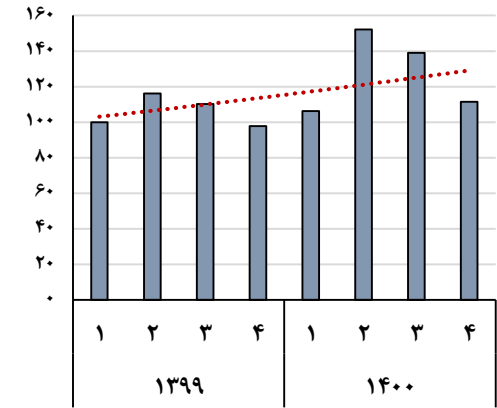
صنایع تولید منسوجات



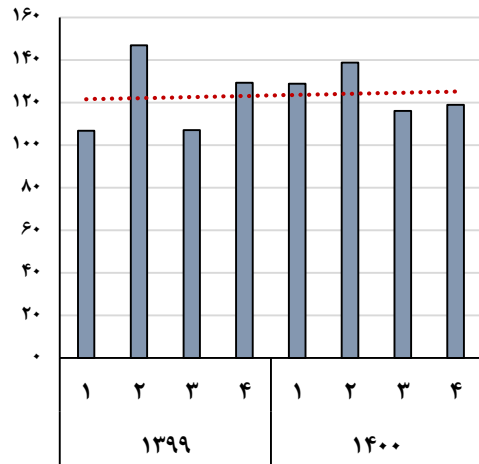
صنایع تولید چوب و محصولات چوبی



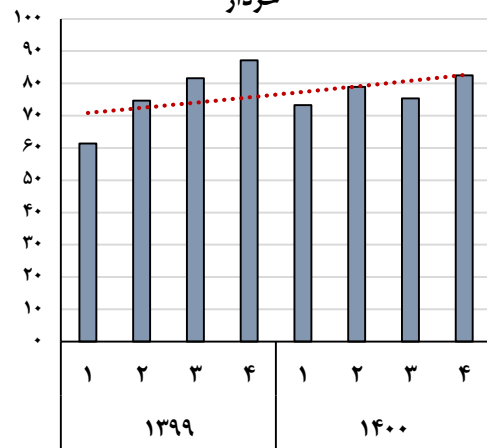
تولید داروها و فرآورده‌های دارویی



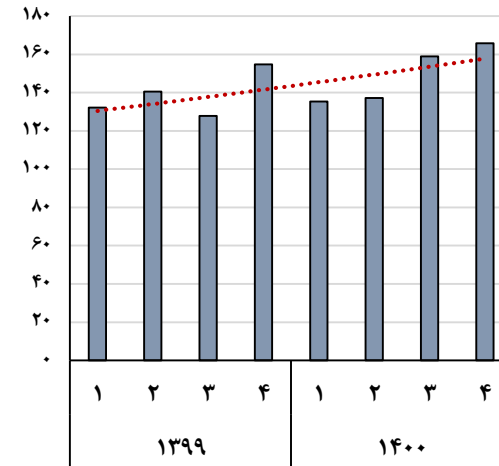
صنایع تولید انواع آشامیدنی‌ها



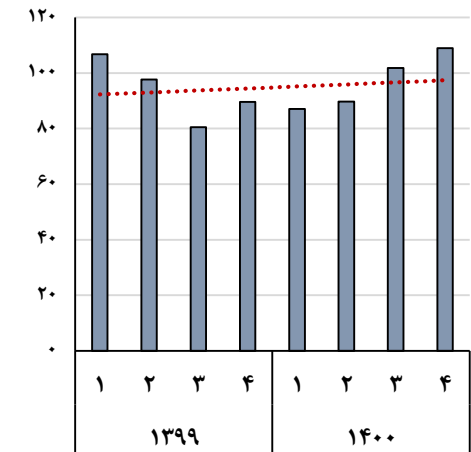
تولید پوشاک، به جز پوشاک از پوست خردار



صنایع تولید چرم و مصنوعات چرمی



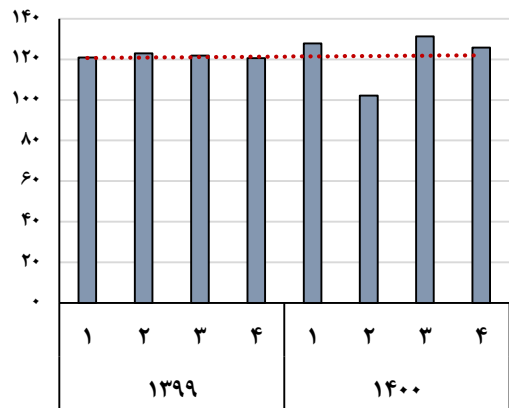
صنایع تولید مبلمان



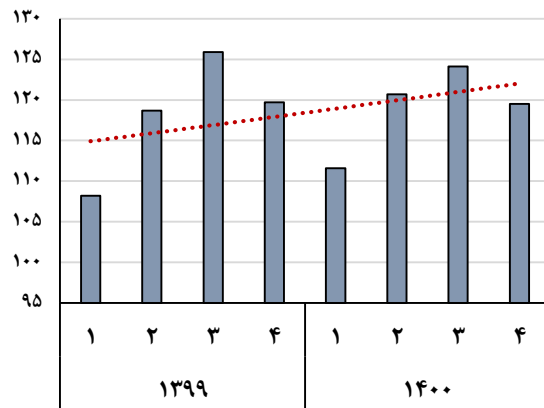


رند فصلی شاخص تولید کارگاه‌های بزرگ به تفکیک رشته فعالیت‌های صنعتی ۱۳۹۹-۱۴۰۰، ۱۰۰ = ۱۳۹۵

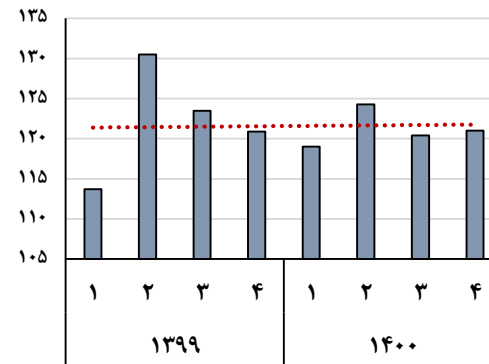
صنایع تولید فلزات اساسی



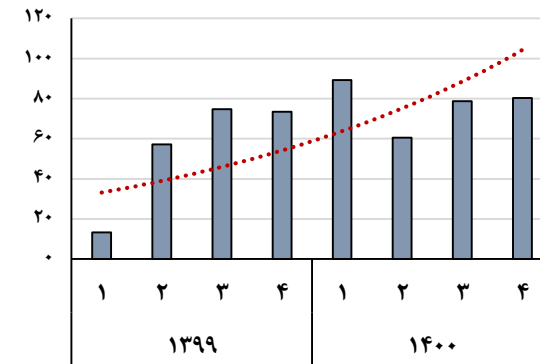
صنایع تولید مواد و محصولات شیمیایی



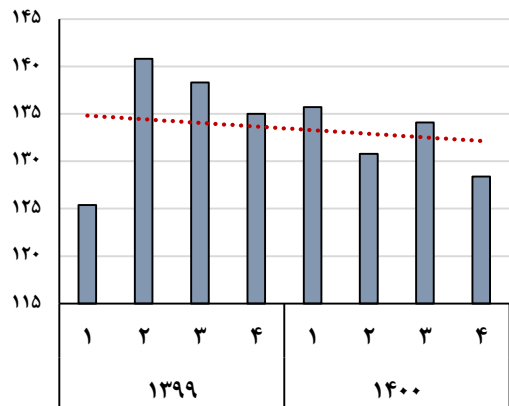
صنایع تولید محصولات لاستیکی و پلاستیکی



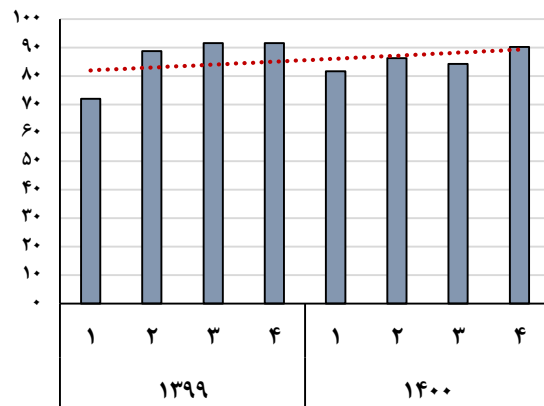
صنایع تولید وسایل نقلیه موتوری، تریلر و نیم تریلر



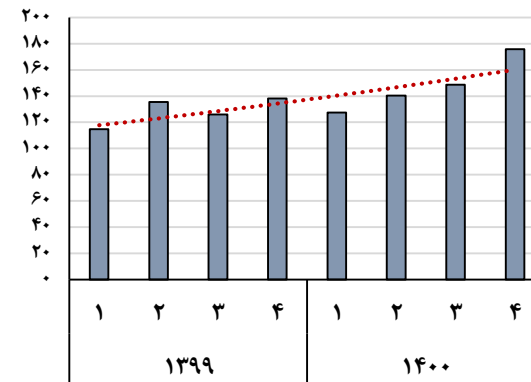
صنایع تولید محصولات کانی و غیر فلزی



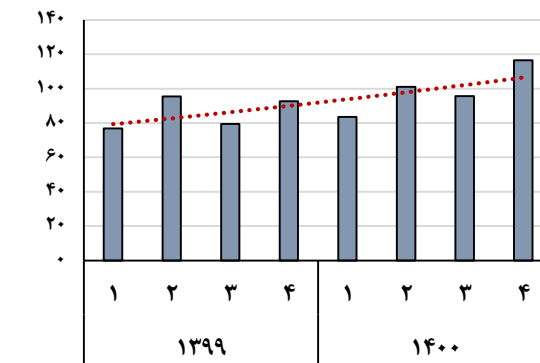
صنایع تولید فرآورده‌های نفتی



صنایع تولید ماشین‌آلات مولد و انتقال نیروی برق و دستگاه‌های برقی

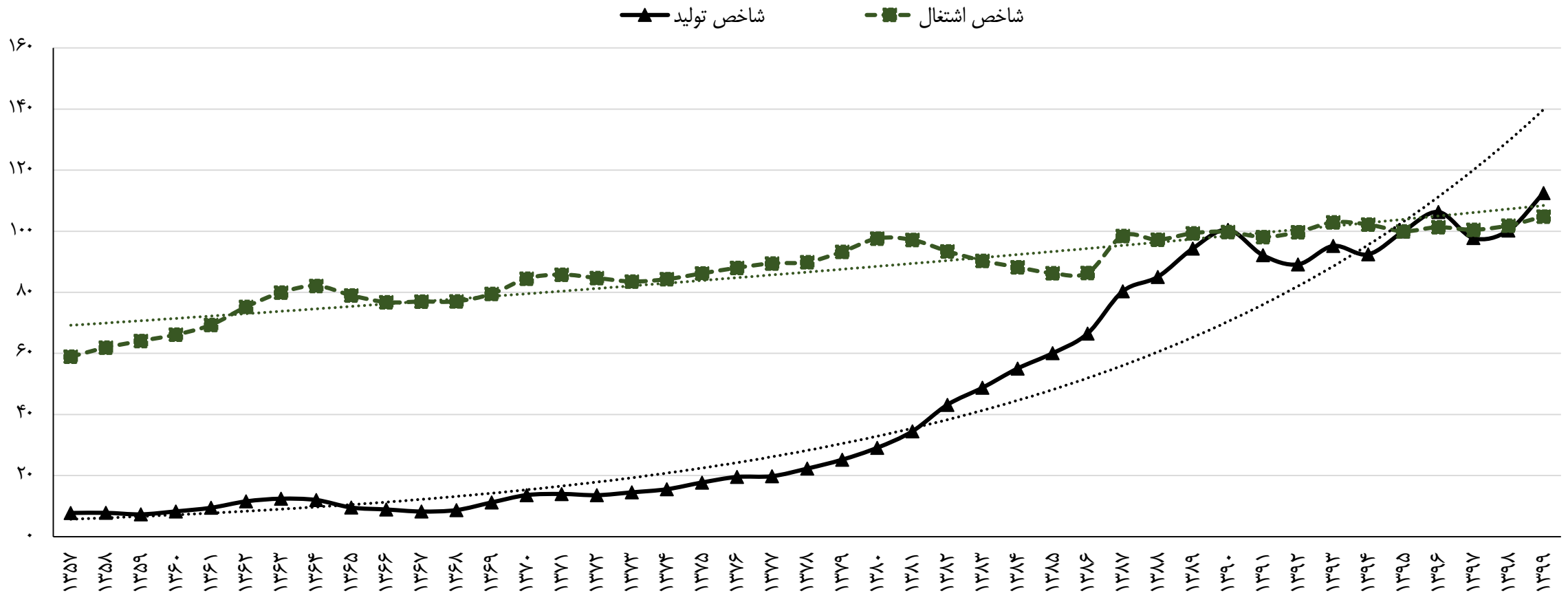


صنایع تولید ماشین‌آلات و تجهیزات طبقه بندی نشده در جای دیگر





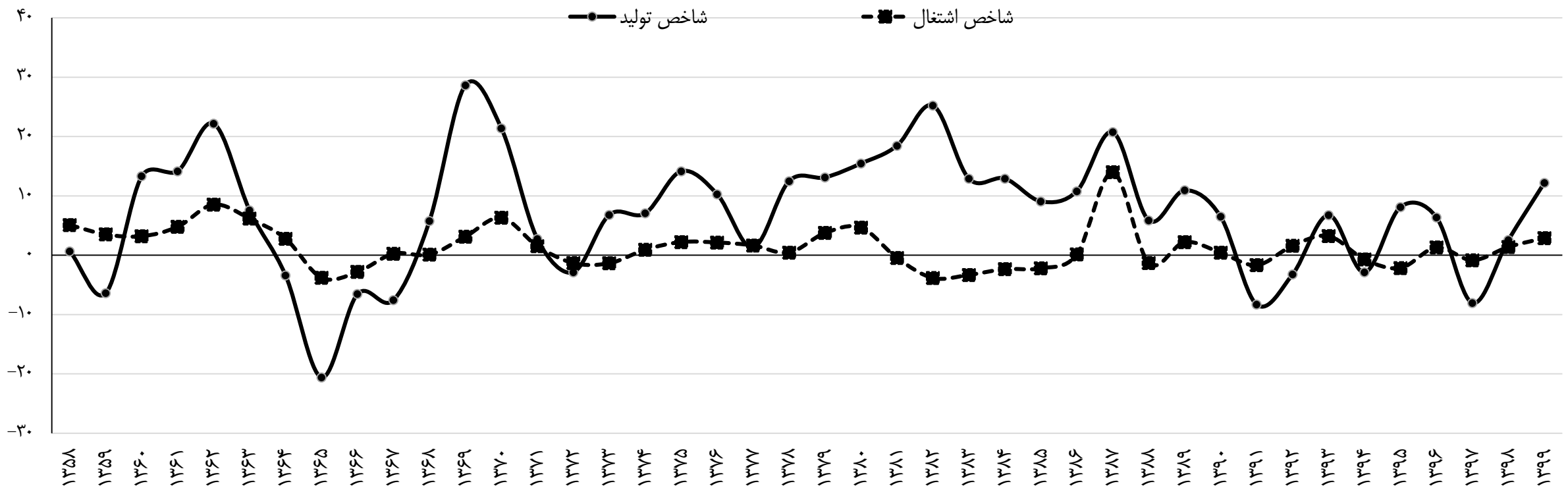
شاخص تولید و اشتغال کارگاه‌های صنعتی ۱۰۰ نفر کارکن و بیشتر، ۱۳۹۵=۱۰۰



روند سالانه شاخص تولید و اشتغال کارگاه‌های بزرگ صنعتی طی بازه زمانی ۱۳۵۷ تا ۱۳۹۹ نشان می‌دهد که روند عمومی هر دو شاخص طی بازه زمانی مزبور، افزایشی بوده است. طی سالهای ۱۳۹۰ تا ۱۳۹۹ به موازات توقف نسبی رشد شاخص تولید و اشتغال، شاهد افزایش نواسانات در هر دو شاخص به خصوص شاخص تولید هم هستیم.



تغییرات سالانه شاخص تولید و اشتغال کارگاه‌های صنعتی ۱۰۰ نفر کارکن و بیشتر - ۱۰۰ = ۱۳۹۵، درصد



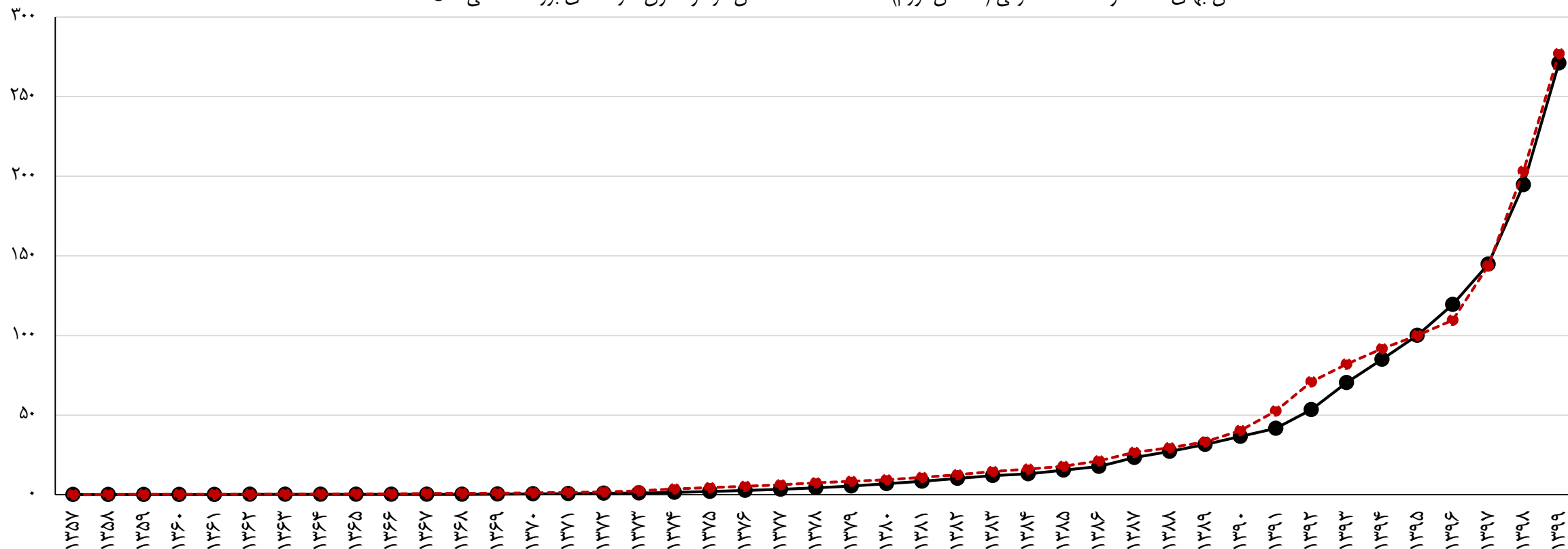
میانگین نرخ رشد سالانه شاخص تولید و اشتغال کارگاه‌های بزرگ صنعتی طی بازه زمانی ۱۳۵۷ الی ۱۳۹۹ به ترتیب برابر با ۶.۶ درصد و ۱.۳۸ درصد بوده که نرخ رشد سالانه شاخص تولید تقریباً ۴.۸ برابر شاخص اشتغال است. مقایسه تغییرات دو شاخص مزبور طی چهار دهه گذشته موید این است که بالاترین رشد سالانه شاخص تولید در دهه ۱۳۸۰ و بالاترین رشد سالانه شاخص اشتغال در دو دهه ۱۳۶۰ و ۱۳۷۰ اتفاق افتاده است.

طی سالهای ۱۳۹۱ الی ۱۳۹۹ متوسط رشد سالانه شاخص اشتغال کارگاه‌های بزرگ صنعتی حدود ۰.۶ درصد و متوسط رشد سالانه شاخص تولید حدود ۱.۳ درصد بوده است.



شاخص مزد و حقوق و مزایای کارکنان کارگاه‌های صنعتی ۱۰۰ نفر کارکن و بیشتر و شاخص تورم، ۱۳۹۵ = ۱۰۰

● شاخص مزد و حقوق کارگاه‌های بزرگ صنعتی ● (شاخص تورم) شاخص بهای کالاها و خدمات مصرفی

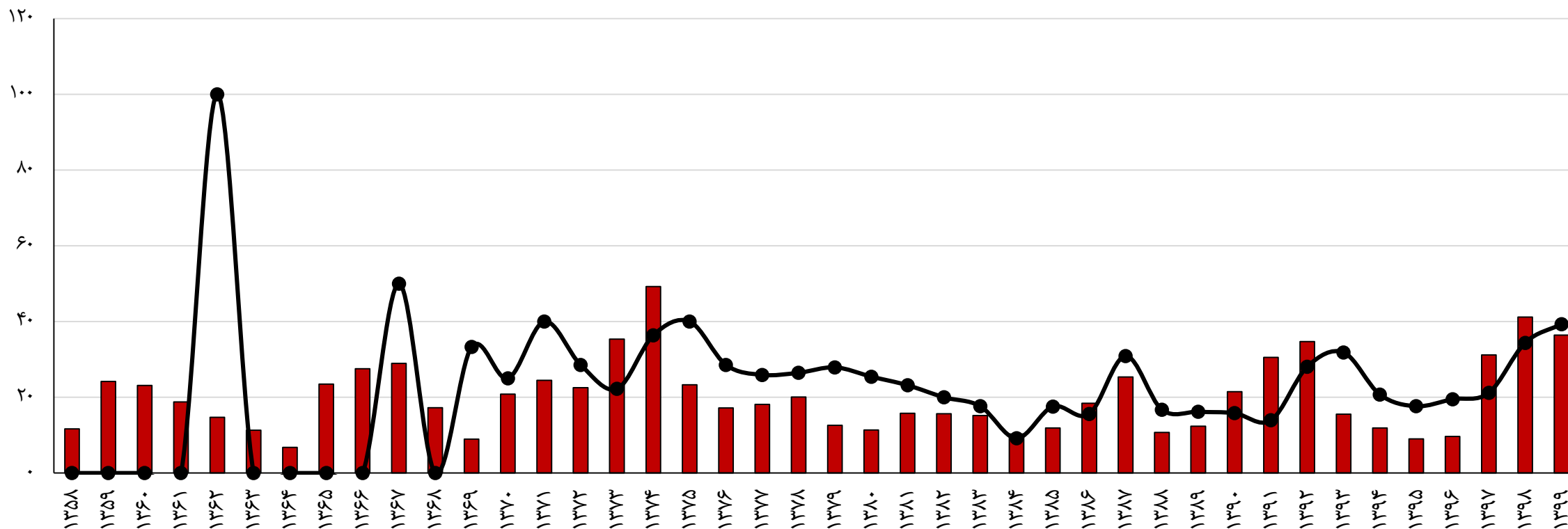


شاخص مزد و حقوق و مزایای کارکنان کارگاه‌های بزرگ صنعتی طی سالهای ۱۳۵۷ الی ۱۳۹۹ روند صعودی داشته ضمن اینکه طی دهه اخیر یعنی سالهای ۱۳۹۱ الی ۱۳۹۹ بر سرعت افزایش این شاخص، افزوده شده است. رفتار تقریباً مشابهی در تغییرات شاخص کل بهای کالاها و خدمات مصرفی یا همان شاخص تورم هم طی بازه زمانی مزبور مشاهده می‌شود.



تغییرات سالانه شاخص مزد و حقوق و مزایای کارکنان کارگاه‌های صنعتی ۱۰۰ نفر کارکن و بیشتر و نرخ تورم - ۱۰۰ = ۱۳۹۵، درصد

تورم ■ شاخص مزد و حقوق و مزایای کارکنان ●



بررسی دقیق‌تر روند تغییرات سالانه شاخص مزد و حقوق و مزایای کارکنان کارگاه‌های بزرگ صنعتی طی بازه زمانی ۱۳۵۷ الی ۱۳۹۹ با روند تغییرات شاخص کل بهای کالاها و خدمات مصرفی (شاخص تورم) نشان می‌دهد که متوسط رشد سالانه شاخص مزد و حقوق کارکنان طی دوره مزبور حدود ۲۰.۷ درصد و متوسط رشد سالانه شاخص تورم نیز حدود ۱۹.۹ درصد بوده است. طی سالهای ۱۳۹۱ الی ۱۳۹۹ متوسط رشد سالانه شاخص مزد و حقوق کارکنان کارگاه‌های بزرگ صنعتی حدود ۲۴.۹ درصد و متوسط رشد سالانه شاخص تورم حدود ۲۳.۹ درصد بوده که نرخ‌های رشد مزبور تقریباً مشابه هستند. طی دهه اخیر به استثنای ۵ سال (۱۳۹۰ الی ۱۳۹۲ و ۱۳۹۷ الی ۱۳۹۸) در مابقی سالها رشد واقعی مزد و حقوق در کارگاه‌های بزرگ صنعتی (یعنی تفاوت نرخ رشد شاخص مزد و حقوق با نرخ رشد شاخص تورم) مثبت بوده است.

ضمیمه - تعاریف

شاخص تولید، اشتغال و مزد و حقوق و مزایای پرداختی به کارکنان کارگاه‌های بزرگ صنعتی

- **شاخص تولید بر مبنای ارزش محصول:** در این روش ابتدا ارزش محصول به قیمت جاری در سه ماهه مورد نظر با شاخص قیمت محصولات تولیدی کارگاه‌های مورد برر سی هر یک از صنایع، تعدیل می‌گردد تا ارزش محصول به قیمت ثابت به دست آید. از تقسیم ارزش محصول به قیمت ثابت بر متوسط سه ماهه ارزش محصول در سال پایه و ضرب آن در عدد ۱۰۰ شاخص تولید هر یک از صنایع محاسبه می‌شود. برای محاسبه شاخص تولید سال از میانگین ساده شاخص چهار فصل سال استفاده می‌گردد.
- **شاخص تولید بر مبنای مقدار تولید:** در این روش نسبت مقدار تولید هر سه ماهه به متوسط یک سه ماهه سال پایه هر یک از محصولات منتخب در هر صنعت با ضرایبی که نشان دهنده اهمیت نسبی ارزش آن محصول در آن صنعت در سال پایه است، موزون می‌گردد. از حاصل جمع ارقام موزون شده و تقسیم آن بر جمع ضرایب، شاخص تولید آن صنعت محاسبه می‌شود.
- برای محاسبه شاخص تولید هر گروه صنعت یا شاخص کل تولید، شاخص تولید هر صنعت در ضریب اهمیت آن صنعت (ارزش افزوده ناخالص در سال پایه) ضرب و مجموع حاصل ضرب‌های به دست آمده بر مجموع ضرایب تقسیم می‌گردد.

○ شاخص اشتغال کارکنان

- به منظور محاسبه شاخص اشتغال کارکنان هر صنعت، متوسط ماهانه تعداد کارکنان هر صنعت در سه ماهه مورد بررسی به متوسط ماهانه تعداد کارکنان همان صنعت در سال پایه تقسیم و حاصل در عدد ۱۰۰ ضرب می‌شود.

○ شاخص مزد و حقوق و مزایای پرداختی به کارکنان

- برای محاسبه شاخص مزد و حقوق و مزایای پرداختی به کارکنان هر یک از صنایع، جمع مزد و حقوق و مزایای پرداختی به کارکنان هر صنعت در سه ماهه مورد بررسی به متوسط سه ماهه مزد و حقوق و مزایای آن صنعت در سال پایه تقسیم و حاصل در عدد ۱۰۰ ضرب می‌شود. باید توجه داشت که این شاخص عبارت است از شاخص حجم کل پرداختی‌ها بابت مزد و حقوق و مزایا به کارکنان کارگاه‌های مورد بررسی و لذا نباید با شاخص دستمزد در بخش صنعت اشتباه گردد.

