



درآمدهای مالیاتی طی نیمه نخست ۱۴۰۰

اتاق بازرگانی، صنایع، معادن و کشاورزی تهران
معاونت بررسی های اقتصادی



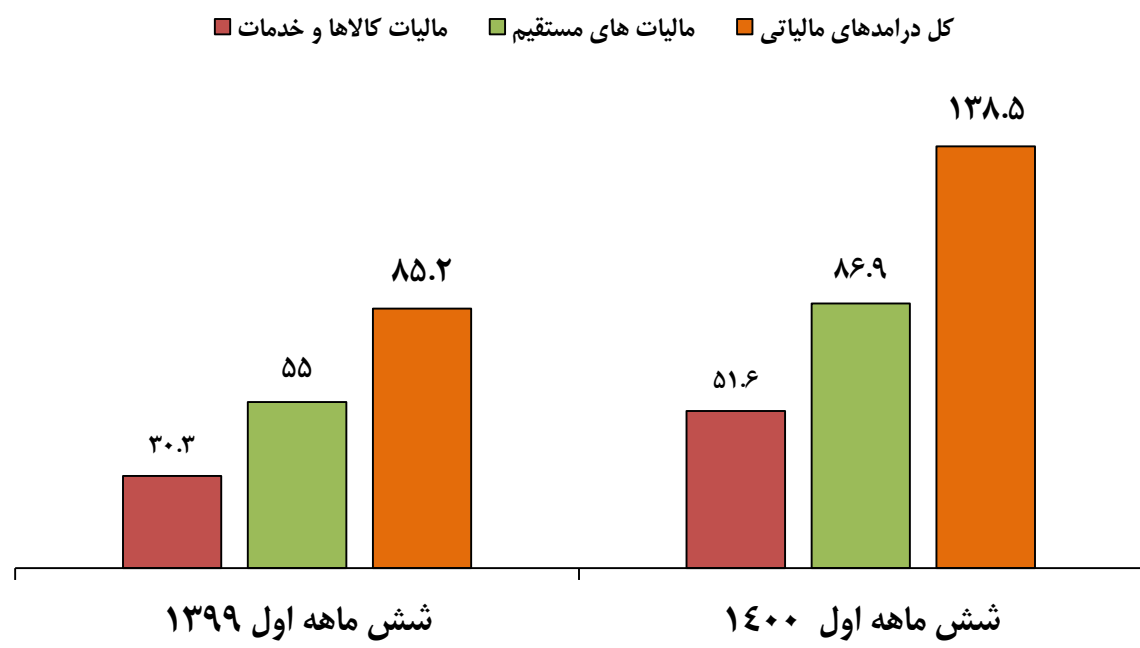
تهیه کننده: مهسا رجبی نژاد
واحد گردآوری و تحلیل آمارهای اقتصادی
معاونت بررسی های اقتصادی
اتاق بازرگانی، صنایع، معادن و کشاورزی تهران
آبان ۱۴۰۰

از طریق پست الکترونیکی زیر می توانید پیشنهادات و نظرات اصلاحی خود را به واحد مربوطه منعکس نمایید:

economic.tccim@gmail.com

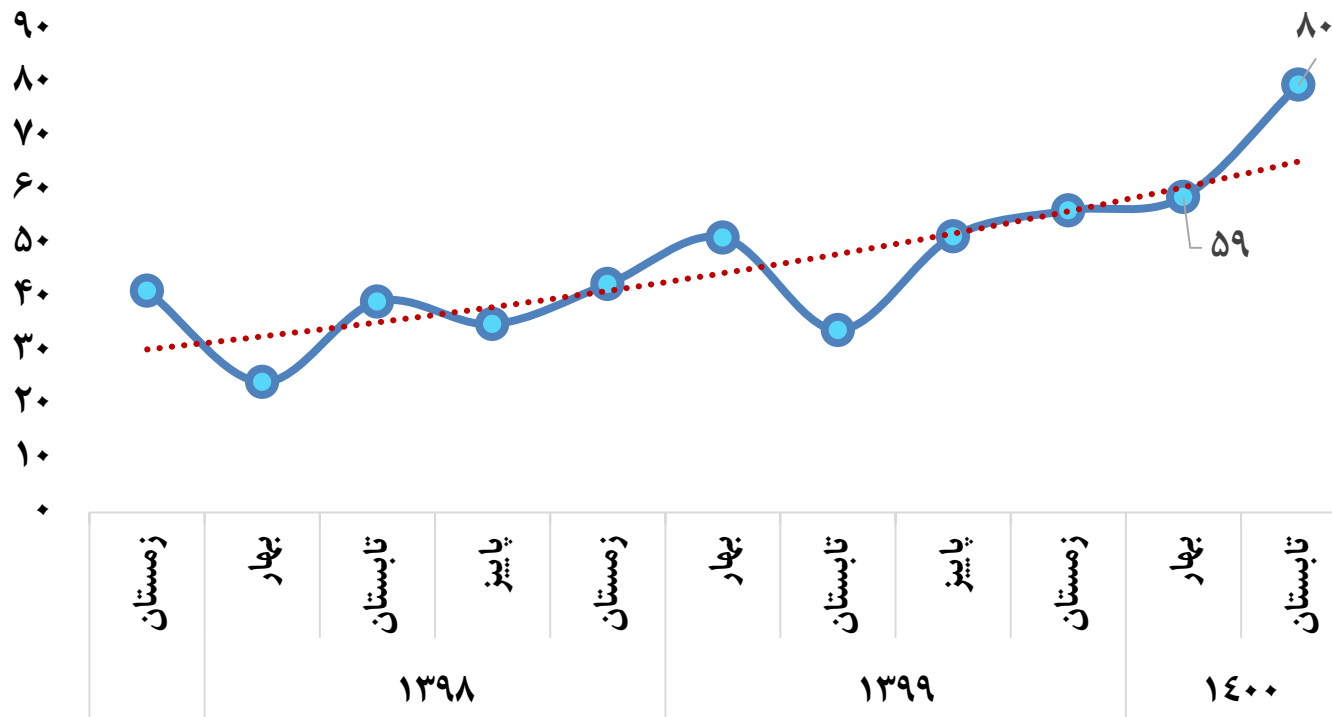
استفاده از مطالب این گزارش با ذکر منبع بلامانع است.

درآمدهای مالیاتی طی نیمه نخست ۱۳۹۹-۱۴۰۰
هزار میلیارد تومان



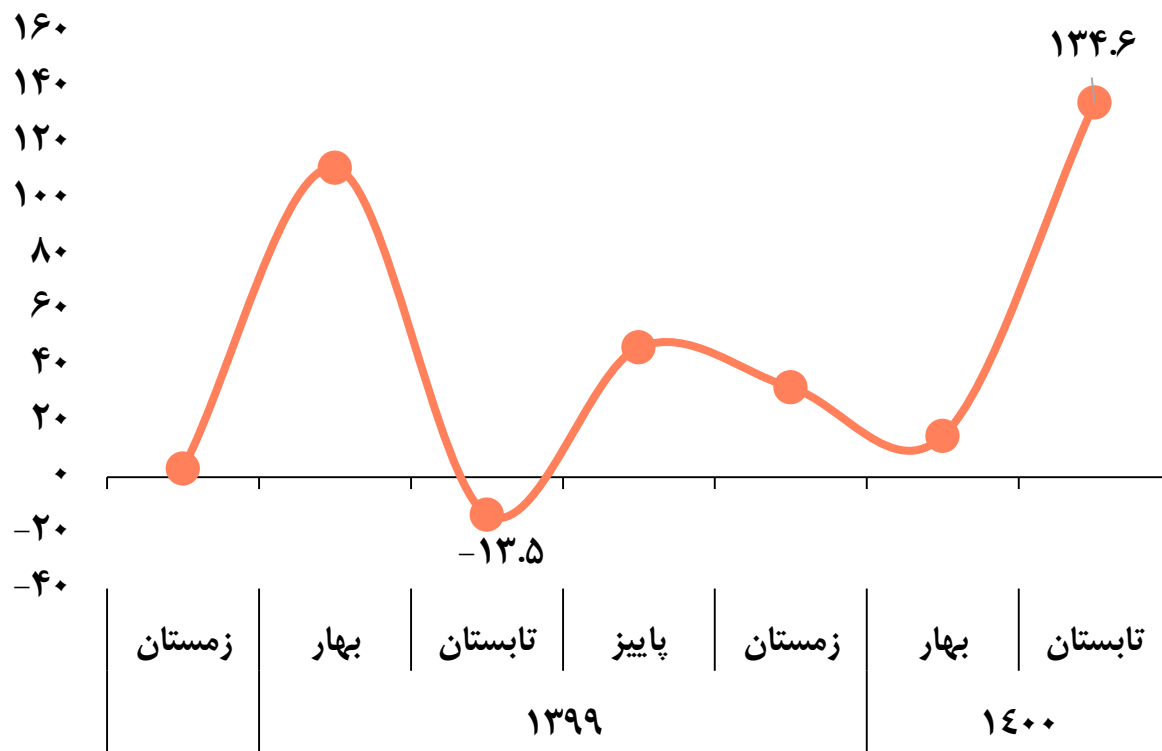
همانطور که ملاحظه می شود درآمدهای مالیاتی طی نیمه نخست ۱۴۰۰ با افزایش ۶۲.۵ درصدی نسبت به نیمه نخست ۱۳۹۹ به حدود ۱۳۹ هزار میلیارد تومان رسیده است. یکی از دلایل رشد مزبور، تصمیمات دولت در راستای کمک به بنگاه های اقتصادی آسیب دیده از همه گیری کووید-۱۹ در سال قبل و به تعویق انداختن دریافت درآمدهای مالیاتی بود ضمن اینکه به دلیل تشدید تحریم و همه گیری، بسیاری از بنگاه ها با افت تولید و فروش مواجه شده بودند. دو بخش مهم درآمدهای مالیاتی؛ مالیات های مستقیم و مالیات کالاها و خدمات است که این دو جزء هم در نیمه نخست ۱۴۰۰ در مقایسه با مدت مشابه در سال قبل به ترتیب با افزایش ۵۸ و ۷۰ درصدی همراه بوده اند.

روند فصلی درآمدهای مالیاتی از زمستان ۱۳۹۷ تا تابستان ۱۴۰۰
(هزار میلیارد تومان)



طی بازه زمانی مورد بررسی یعنی از فصل چهارم ۱۳۹۷ الی فصل دوم ۱۴۰۰، روند عمومی فصلی درآمدهای مالیاتی افزایشی است. بااستثنای تابستان سال ۱۳۹۹ که به دلیل رکود فعالیت‌های اقتصادی ناشی از همه‌گیری کرونا، افت فصلی درآمدهای مالیاتی اتفاق افتاد، در تابستان ۱۴۰۰ برای دومین فصل پیاپی درآمدهای مالیاتی افزایش یافت و به ۸۰ هزار میلیارد تومان رسید که این رقم نسبت به فصل قبل با افزایش حدود ۳۶ درصدی و نسبت به فصل مشابه سال قبل بیش از دو برابر شده است.

تغییرات درآمدهای مالیاتی نسبت به مدت مشابه سال قبل
(درصد)

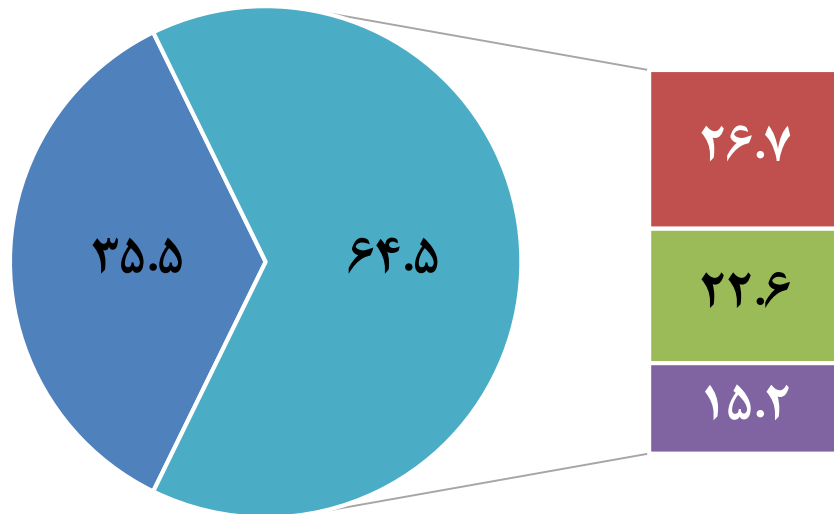


تغییرات درآمدهای مالیاتی از اواخر سال ۱۳۹۸ به دلیل رکود فعالیت‌های اقتصادی ناشی از تشدید تحریم و همچنین همه‌گیری کووید-۱۹ با فراز و نشیب‌های زیادی همراه بوده است. باستثنای فصل دوم ۱۳۹۹، در کلیه فصول رشد درآمدهای مالیاتی نسبت به فصل مشابه سال قبل، مثبت است. روند سرعت رشد درآمدهای مالیاتی که طی دو فصل زمستان ۱۳۹۹ و بهار ۱۴۰۰ کاهش یافته بود، در تابستان ۱۴۰۰ افزایش قابل توجهی را تجربه کرده و نسبت به تابستان سال ۱۳۹۹ بیش از دو برابر شده است.

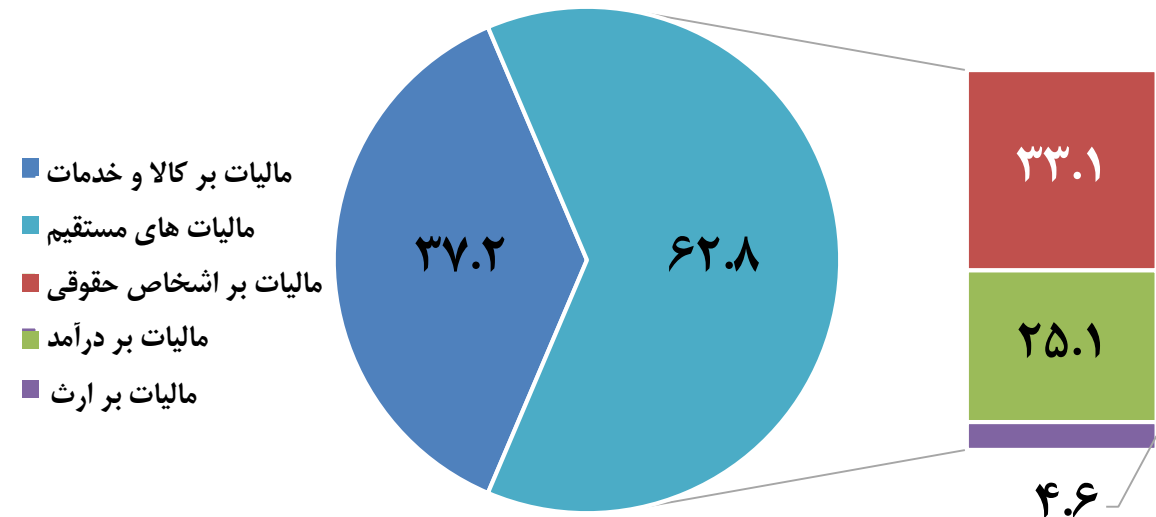
بخش عمده درآمدهای مالیاتی در نیمه ابتدایی سال ۱۴۰۰ متعلق به درآمدهای مالیات بر کالا و خدمات با رقم ۵۱.۶ هزارمیلیاردتومان و سهم حدود ۶۳ درصدی و مابقی ۳۷ درصد مربوط به درآمدهای مالیات مستقیم با رقم ۸۶.۹ هزار میلیاردتومان است. طی نیمه نخست ۱۴۰۰ از سهم مالیات بر کالا و خدمات در کل درآمدهای مالیاتی در مقایسه با سال ۱۳۹۹، حدود ۱.۷ واحد درصد کاسته شده و در مقابل به سهم مالیات‌های مستقیم اضافه شده است. در میان اقلام مالیات‌های مستقیم نیز طی نیمه نخست ۱۴۰۰ نسبت به نیمه نخست ۱۳۹۹، سهم مالیات بر اشخاص حقوقی و مالیات بر درآمد به ترتیب ۶.۴ واحد درصد و ۲.۵ واحد درصد افزایش و از سهم مالیات بر ارث حدود ۱۱ درصد کاسته شده است.

ترکیب درآمدهای مالیاتی طی نیمه نخست ۱۴۰۰-۱۳۹۹ (درصد)

نیمه نخست ۱۳۹۹

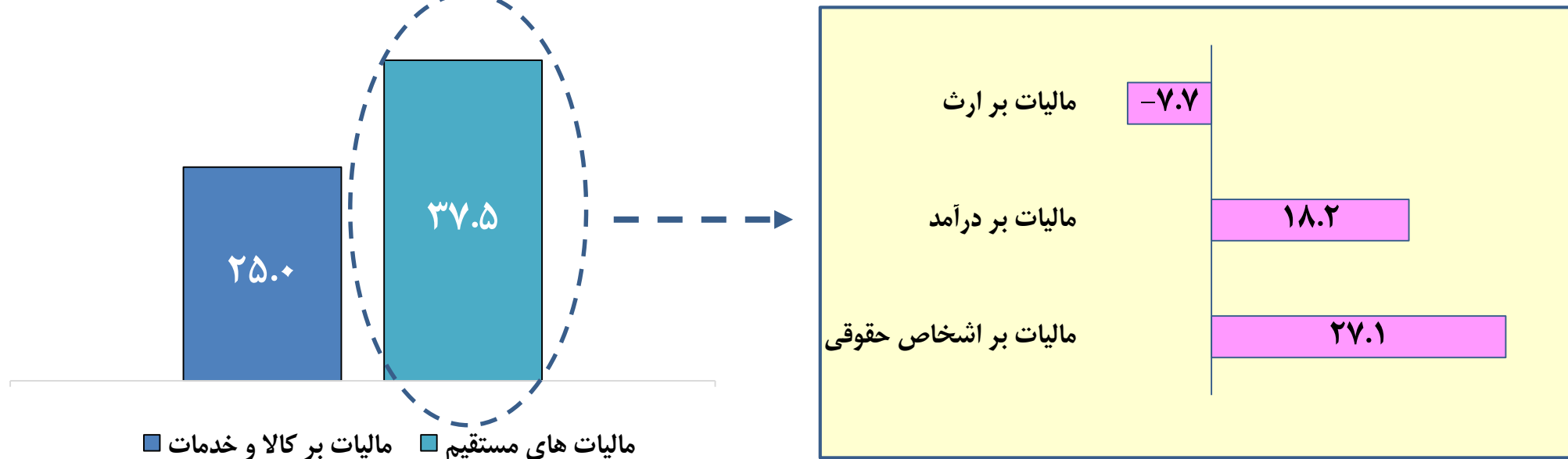


نیمه نخست ۱۴۰۰

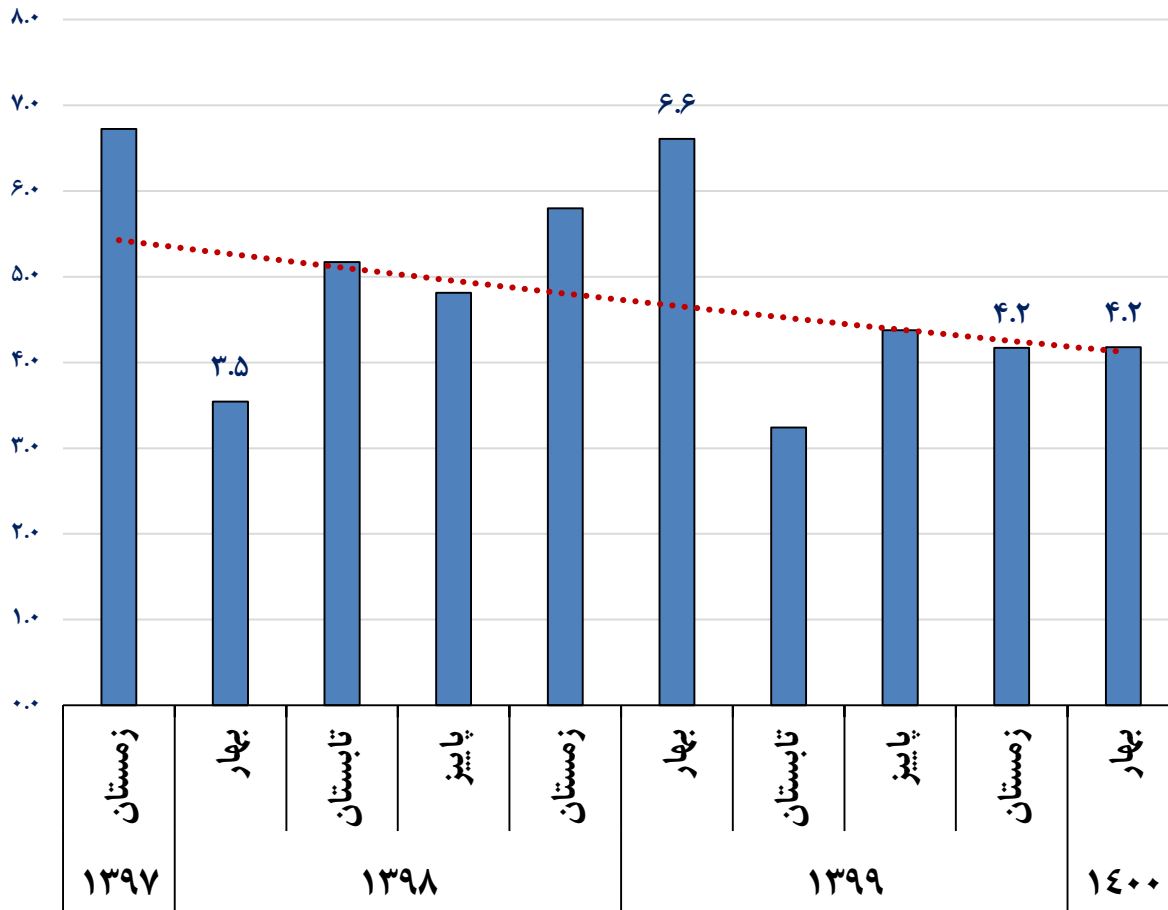


طی نیمه نخست عامل مسلط بر افزایش ۶۲.۵ درصدی درآمد مالیاتی نسبت به نیمه نخست سال قبل، افزایش درآمد مالیات‌های مستقیم با مشارکت ۳۷.۵ واحد درصدی بوده است. در میان زیر مجموعه‌های مالیات‌های مستقیم نیز مالیات بر اشخاص حقوقی با مشارکت ۲۷.۱ واحد درصدی بیشترین اثر را در افزایش درآمد مالیاتی مستقیم طی نیمه نخست ۱۴۰۰ در مقایسه با مدت مشابه سال گذشته را به خود اختصاص داده است. به عبارتی سهم شرکتها از افزایش درآمدهای مالیاتی طی نیمه نخست ۱۴۰۰ حدود ۴۳ درصد بوده است.

مشارکت در رشد درآمد مالیاتی طی نیمه نخست ۱۴۰۰ (واحد درصد)



نسبت کل درآمد مالیاتی به تولید ناخالص داخلی (درصد)



ایران جزو اقتصادهایی است که کمترین نسبت درآمدهای مالیاتی به تولید ناخالص داخلی را داراست. تغییرات فصلی نسبت مزبور نشان می‌دهد که روند فصلی این نسبت طی ده فصل منتهی به بهار ۱۴۰۰ نزولی بوده است.

نسبت درآمدهای مالیاتی به تولید ناخالص داخلی در فصل بهار ۱۴۰۰ حدود ۴.۲ درصد بوده که در مقایسه با رقم فصل مشابه در سال قبل، با افت ۲.۴ واحد درصدی همراه است.

نسبت مزبور برای کل سال ۱۳۹۹ هم رقم بسیار کم و حدود ۳.۸ درصد بوده که در مقایسه با سال ۱۳۹۸ معادل ۰.۳ واحد درصد کاهش داشته است.